

Rantasalmen Vaahersalo
Yleiskaavan muutos
luontoselvitys



EKOTONI KY
31.12 2023

Sisällys

1. Johdanto
2. Selvityksen aineisto ja menetelmät
3. Alueen yleiskuvaus
4. Aikaisemmat selvitykset ja hallinnollinen suojele
5. Kasvillisuus ja luontoselvitys
 - 5.1 luontokartoitus
 - 5.1.1 Saksanniemen osa-alue
 - 5.1.2 Pitkäniemen osa-alue
6. Yhteenveto
 - 6.1. Luonnonsuojelulain mukaiset luontotyypit
 - 6.2 Vesilain mukaiset luontotyypit
 - 6.3 Metsälain mukaiset luontotyypit
 - 6.4 Uhanalaiset luontotyypit
7. Uhanalaislajisto
 - 7.1 Luontodirektiivin liitteen IVa mukaiset lajit
 - 7.2 Erityisesti suojeltavat lajit
 - 7.3 Luontodirektiivin liitteet I ja Suomen UHEX-lajit
8. Vaikutusten arviointi ja suositukset
9. kirjallisuus ja lähteet

Ekotoni Ky

Jari Hietaranta

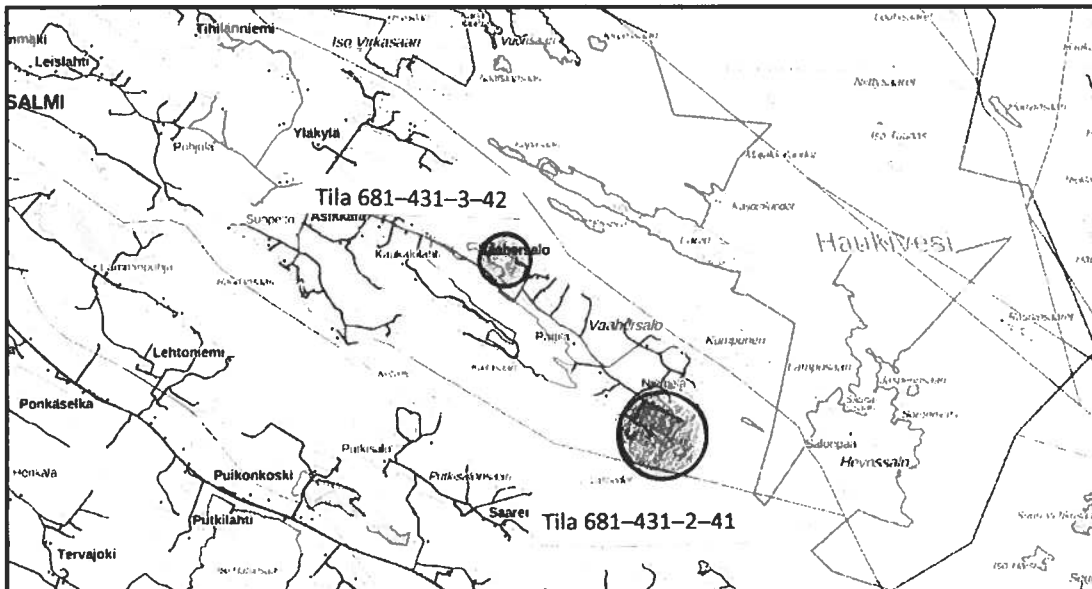
jari.hietaranta@ekotoni.fi

kaikki valokuvat © Jari Hietaranta

Kansikuvat: kuvat *yllä oikea* ja *vasen*: Saksanniemen ranta-alueetta
kuva *alla vasen*: Vaahersalon Natura-alueetta
kuva *alla oikea*: Pitkäniemen etelärantaa

1. JOHDANTO

Tämä luontoselvitys koskee kahta Rantasalmen kunnan Vaahersalossa olevaa kiinteistöä. Tavoitteena on selvittää maastokäyntien ja saatavilla olemassa olevan aineiston perusteella onko suunniteltavalla alueella sellaisia luontoarvoja, jotka tulee ottaa huomioon alueen tulevaa käyttöä suunniteltaessa.



Kuva 1. Selvitysalueen yleispiirteinen sijainti. Vaahersalo sijaitsee Rantasalmen taajaman kaakkoispuolella.

2. SELVITYKSEN AINEISTO JA MENETELMÄT

Kasvillisuus- ja luontotyyppiselvityksen maastotyöt tehtiin 12.-13.6.2023 kulkemalla potentiaaliset lisärakentamiskohteet jalkaisin läpi. Luontoselvityksen tarkoituksena oli löytää kaava-alueella sijaitsevat metsälain (10 §), luon- nonsuojelulain (29 §) ja vesilain (2:11 §) mukaiset arvokkaat elinympäristöt sekä uhanalaiset luontotyypit. Lisäksi havainnoitiin kohteiden kasvilajistoa. Maastotöiden yhteydessä tehtiin samalla havaintoja alueen linnustosta. Maastokäynnin aikana sää oli noin +20 ja aurinkoinen.

Maastotöiden lisäksi selvityksessä käytettiin hyväksi seuraavia aineistoja ja lähteitä:

- Ympäristöhallinnon Laji-GIS -tietojärjestelmä 7/2023 (<https://www.laji.fi>) (avoin ja rajoitettu aineisto)
- Maanmittauslaitos, kartta- ja ortokuva-aineisto 6/2023.
- Metsäkeskus, erityisen tärkeät elinympäristökuviot, 23.7.2023.
- Etelä-Savon liitto, Maakuntakaavojen yhdistelmä 8/2017.
- Jaakko Pöyry Infra/Maa ja Vesi Oy Haukiveden-Haapasalon rantayleiskaava 2002.

3. ALUEEN YLEISKUVAUS

Luontoselvitys kohdentui Rantasalmen kunnan Vaahersalon alueelle kiinteistöille 681-431-3-42 (Saksanniemi, Vaahersalonlampi) ja 681-431-3-41 (Pitkäniemi). Inventoidut alueet ilmenevät oheisesta kartasta.

Maastotöiden lähtökohdana oli myös taustakäsitys siitä, että Saksanniemeen (kiinteistö 3-42) ei uusia rakennuspaikkoja tulisi sijoittamaan Vaahersalonlammen puoleiselle rannalle, johon rajoittuvat vesialueet kuuluvat valtakunnalliseen lintuvesien suojeluohjelmaan ja on myös Natura-alue verkoston alue.

Myös Saksanniemen länsikärkeen perustetulle suojelualueelle (SL) ei uutta rakentamista tulla sijoittamaan.

Myös tämä alue sisältyy Natura-alue verkostoon.

Edellä esitetyn takia maastokäyntien pääpaino kohdentui Pitkäniemen etelärannalle. toisaalta myös edellä mainitun Saksanniemen SL-alueen (Natura-alueen) itäpuolelle.

Koska oli ennakkoon tiedossa, että erityisesti Pitkäniemen alueella ja laajasti Vaahersalon ympäröivillä maa- ja vesialueilla on merkitystä saimaannorpan elinalueena; erityisesti Vaahersalon kaakkoiskärjen Pitkäniemen ympäristössä arvioitiin tässä työssä myös mahdollisen rakentamisen em. kiinteistöille vaikutuksia saimaannorpan elinalueisiin.

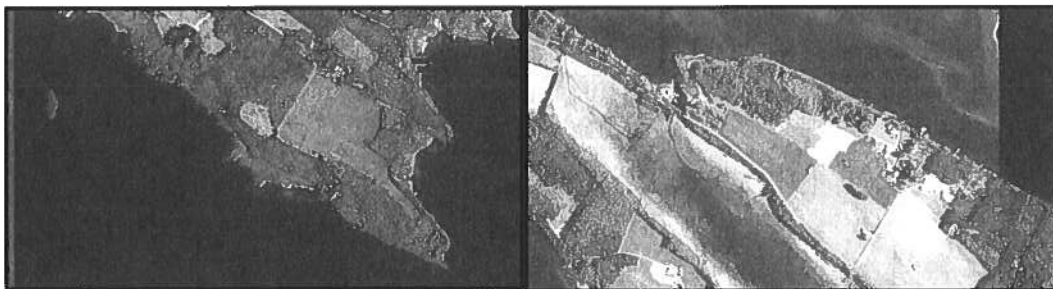
Suojelun perusteena olevat luontotyytit

Koodi	Niemi	Pinta-ala, ha
3160	humuspitoiset järvet ja lammet	25
7140	vaihtumissuot ja rantasuot	23
9010	boreaaliset luonnonmetsät	4.2
9050	boreaaliset lehdot	1.7
9070	fennoskandian hakamaat ja kaskilaitumet	3
9080	fennoskandian metsäluhdut	0.1

Suojelun perusteena olevat lajit

Koodi	Laji	Tieteellinen nimi
A127	kurki	Grus grus
A075	merikotka	Haliaeetus albicilla
A260	keltävästäräkki	Motacilla flava
A179	naurulokki	Larus ridibundus
A166	liro	Tringa glareola
A140	kapustarinta	Pluvialis apricaria
A193	kalatiira	Sterna hirundo
A119	luhtahuitti	Porzana porzana
A006	härkälintu	Podiceps grisegena
A861	suokukko	Calidris pugnax
A094	sääksi	Pandion haliaetus
A054	jouhisorsa	Anas acuta
A857	lapasorsa	Spatula clypeata
A039	metsähanhi	Anser fabalis
A021	kaulushaikara	Botaurus stellaris
A038	laulujoutsen	Cygnus cygnus
A236	palokärki	Dryocopus martius
A081	ruskosuohaukka	Circus aeruginosus

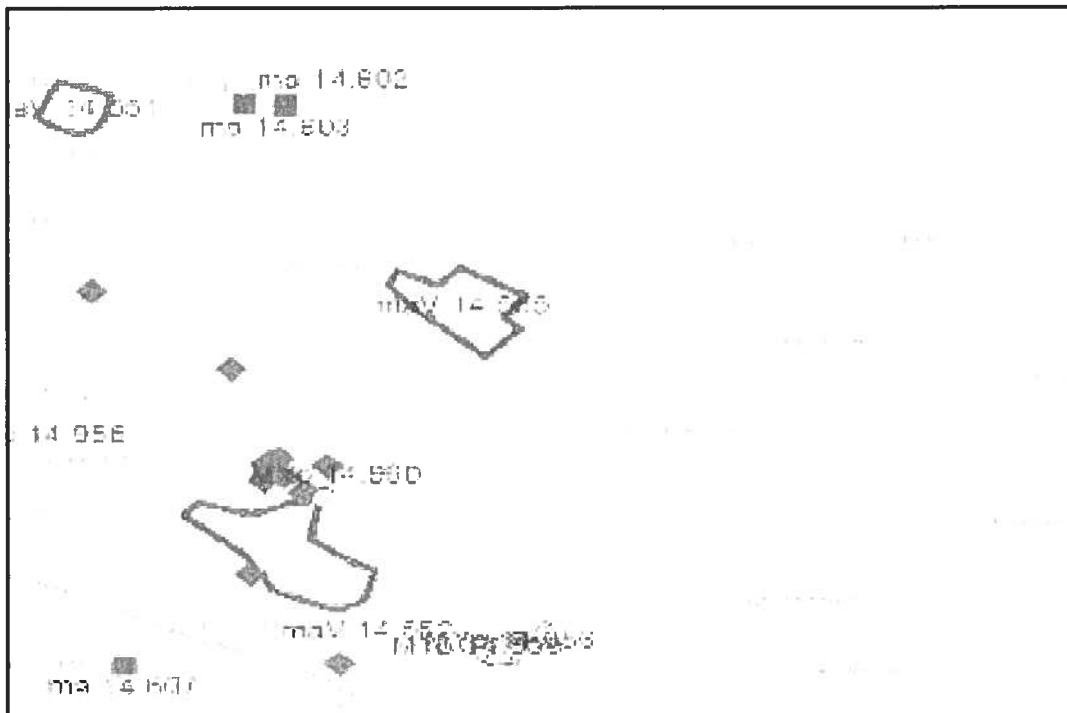
Alueella on lisäksi 1 uhanalainen laji.



Kuvat 2ab. Ilmakuvat Vaahersalon alueelta. Lähde: Karttakeskuksen paikkatietoikkuna.

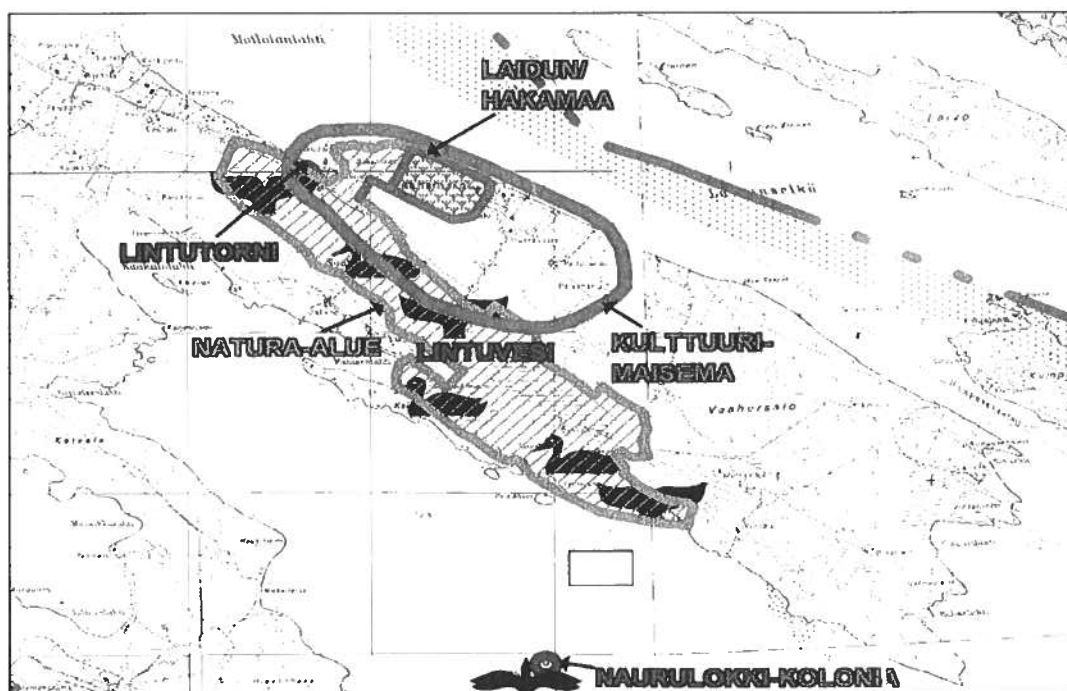
4. AIKAISEMMAT SELVITYKSET JA HALLINNOLLINEN SUOJELU

4.1 Etelä-Savon maakuntakaavojen yhdistelmä (2017)



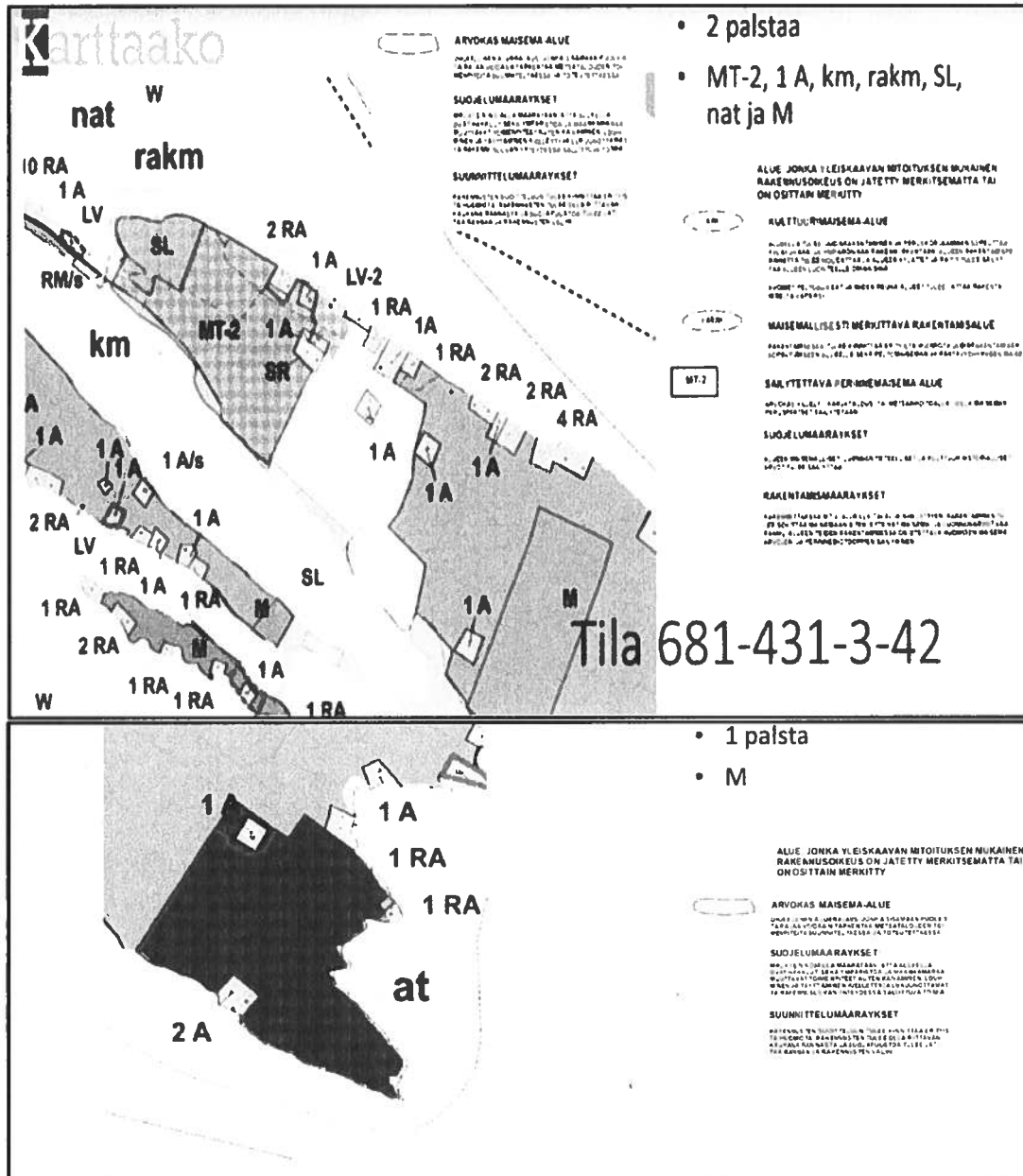
Kuva 3. Lähde: Ote Etelä-Savon kaavojen yhdistelmästä (2017). Vaahersalonlammen pohjoispuolen alueet on merkitty valtakunnallisesti merkittäväksi maisema-alueeksi (maV).

4.2 Haukiveden -Haapaselän rantayleiskaava



Kuva 4. Ote Haukiveden-Haapaselän rantayleiskaavan luontoselvityksestä. Lähde: JP Infra (2002).

Rantayleiskaavan luontoselvityksessä Saksanniemen kaakkoispuolen ranta-alue on rajattu laidun-/hakamaaksi (kartan vihreä alue). Natura-alue (FI0500172) on rajattu vaaleanpunaisella ja Vaahersalon perinnemaisema on rajattu aniliinipunaisella.

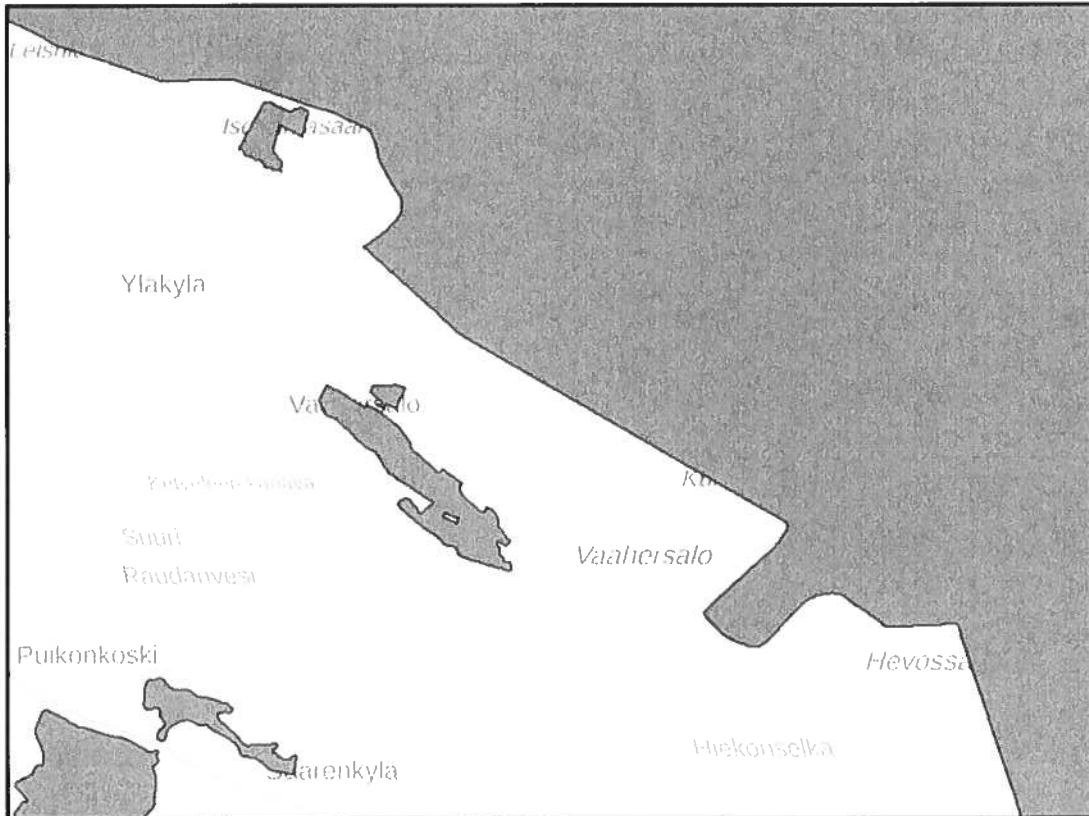


Kuva 5 ab. Ote Haukivesi-Haapaselän voimassa olevasta rantayleiskaavasta (2001). Yllä: Nyt suunnittelun kohteena oleva tila sisältyy yleiskaavassa merkittyyntä MT-2 alueeseen (säilytettävä perinnemaisema-alue). Lisäksi ranta-alue sisältyy valtakunnallisesti merkittävään kulttuurimaisema-alueeseen (km) ja ranta-alue on vielä erikseen rajattu maisemallisesti merkittäväksi rakentamisalueeksi (rakm). Alla: Suunnittelun kohteena oleva alue on merkitty arvokkaaksi maisema-alueeksi.

4.3 Vaahersalonlammen lintuvesiensuojeluohjelman alue ja Natura-alue

Vaahersalonlampi (FI0500172) on perustettu valtakunnallisesti merkittävä lintuvesiensuojeluohjelman alue. Alueen pinta-ala on 149 ha ja se on SAC ja SPA-alue. Natura-alueeseen sisältyy erillisenä alueena Saksanniemen länsiosan kärkialue, joka vanhaa laidunalueutta. Molemmat alueet on perustettu

suojelualueiksi (SL-merkintä maankäytön suunnittelussa). Vaahersalon kohde sisältää valtakunnallisesti arvokkaan Vaahersalonlammen-Savilahden lintuveden, Vaahersalonlammen rannoilla olevat uhanalaisen lajin elinalueet sekä Saksanniemessä sijaitsevan arvokkaan perinnemaiseman.



Kuva 6. Vaahersalon Natura-alueen sijainti. Kuvassa näkyy myös osa Linnasaaren (FI0500002) Natura-alueesta, jonka perusteena on mm saimaannorpan esiintyminen.

Vaahersalonlampi-Savilahti on Vaahersalon mantereesta erottama, järvimäinen Haukiveden keskiosan salmi, joka on voimakkaasti ruovikoitunut. Vaahersalonlammen reunoilla on paikoin laajoja saraikkoisia niittyjä. Rantoja kiertää paikoin leveä tervaleppävyö. Alueella on monipuolinen linnusto.

4.3 Vaahersalon perinnemaisema

Vaahersalon perinnemaisema kuuluu maisema-aluetyöryhmän nimeämiin arvokkaihin perinnemaisemiin. Saksanniemi ja osittain Vaahersalonlammen rantametsät ovat uhanalaisen lajin suojelusuunnitelman mukaista I-alueita.

Vaahersalon perinnemaisema-alue on melko edustava käsittäen laakeaa, valoisaa lehtipuumetsälaidunta, harvapuustoista niittyä sekä monipuolisia ranta-alueita niittyineen. Maisema on avara ja vihreä. Alue on myös valtakunnallisesti erittäin uhanalaisen lintulajin elinaluetta. Myös Vaahersalonlammen rantojen lehtipuuvaltaiset, runsaasti lehtilahopuustoa sisältävät metsät tarjoavat elinympäristön uhanalaiselle lintulajille.



Kuva 7. Vaahersalonlammen lehtomaista reunapuustoa. Rantametsät ovat uhanalaisen lajin esiintymisaluetta. Reunapuusto sisältyy Natura-alueeseen (FI0500172).



Kuva 8. Vaahersalon valtakunnallisesti merkittävää kulttuurimaisema-aluetta. Suunnittelualue sijaitsee kuvan vasemmassa reunassa.

5. KASVILLISUUS- JA LUONTOTYYPPISELVITYS

5.1 Luontokartoitus

Luontoselvitys jaetaan kahteen osaan: 1) Niemialueen pohjoisrannan Saksaniemen alue ja 2) Pitkäniemen eteläranta.

Linnustohavaintojen yhteydessä käytetyt lyhenteet

DIR = EU:n lintudirektiivilaji
 EN = erittäin uhanalainen lintulaji Suomessa (UHEX)
 NT = silmällä pidettävä lintulaji Suomessa (UHEX)
 VU = vaarantunut lintulaji Suomessa (UHEX)
 EVA = Suomen kansainvälinen erityisvastuulaji

k = koiraspukuinen
 n = naaraspukuinen
 kn= koiras ja naaras
 pm = maastopoikainen
 kiert = kiertelevä
 pysrev = pesivä reviirillä
 p = paikallinen
 ylil=ylilentävä
 Äp = laulava paikallinen
 äp = ääntelevä paikallinen

5.1.1 Saksanniemen osa-alue

Maastokäynti alueelle toteutettiin 13.6.2023 puolivälissä. Maastokäynnin yhteydessä kartoitettiin kohdealueiden pesimälinnustoa ja kasvillisuutta ja luontotyyppejä. Ajankohta oli hyvä pesimälinnuston selvittämiseksi.

Linnusto

Linnuston osalta inventointi aloitettiin Vaahersalon lintutornista käsin. Sää oli aurinkoinen noin +18 C ja tuuli lounaasta noin 1–3 m/s. Ajankohta oli noin klo 09.00–10.30.

Pajusirkku 2 p
 Sinisorsa 4 p
 Ruokokerttunen 1 Äp
 Mustapääkerttu 1 Äp
Kurki 1 ä, alueen ulkopuolella DIR



Kuva 9. Vaahersalonlemmen umpeenkasvanutta vesialuetta. Alueen umpeenkasvua tulisi pyrkiä hillitsemään.



Kuva 10. Vaahersalonlammen vesialuetta. Avovettä on kapealti lahden keskiosassa. Pesimälinnusto lienee taantumaan päin.

Varsinainen Saksaniemen osa-alueen luontokartoitus toteutettiin sen jälkeen kävelemällä osa-alue rannan suuntaisesti luoteesta kaakkoon. Sää oli aurinkoinen +19, tuuli lounaasta 1–3 m/s. Lajistoa kaava-alueen länsiosassa (osa lajistosta pesinee myös Natura-alueen puolella):

Kalalokki 1 p
 Naurulokki 1 kiert EN, DIR
 Sinisorsa 4 p emo ja poikaset
 Töyhtöhyppä 1 p pellolla
 Harakka 1 p NT
 Korppi 2 yllil
 Varis 2 p
 Käki 1 Äp
 Kurki ä, alueen ulkopuolella DIR
 Sepelkyyhky 2 yllil
 Punakylkirastas 1 Äp pysrev
 Räkättirastas 1 p
 Talitiainen 2 p
 Lehtokerttu 1 Äp
 Pensaskerttu 1 Äp NT
 Haarapääsky 2 p pysrev NT
 Räystäspääsky 1 yllil EN
 Punarinta 1 Äp
 Ruokokerttunen 1 Äp
 Pajulintu 1 Äp
 Peippo 2 Äp pysrev

Pohjoisrannan itäosan rantavyöhykkeen lajistossa pesimälinnustosta mainittakoon:

Käpytikka 1 kn+pesä
 Mustarastas 2 p pysrev
 Pajulintu 1 Äp
 Lehtokerttu 1 Äp
 Talitiainen 2 p pysrev
 Sinitiaainen 2 p var
 Keltasirkku

Peippo 1Äp
Palokärki (ääni kuului, mutta ei kyetty paikallistamaan)

Kasvillisuus ja luontotyytit

Luonnonsuojelun alueen kaakkoispuolen ranta-alue on lehtomaisen rehevää. Se on vanhaa laidunluetta. Alueella kasvaa runsaasti vaihtelevan ikäistä lehtipuuta, joskaan ei kovinkaan paljon pystykeloja. Alue lienee ollut jo kauan laidunnuksen ulkopuolella, mutta kuusettumista ei sanottavasti ole ilmennyt. Puustossa on runsaasti koivua, harmaaleppää, haapaa, tuomea, pihlajaa ja pajuja. Iäkkäin puusto sijoittuu noin 10–15 m etäisyydelle sisämaahan rantaviivasta. Sen ja peltoalueen välissä puusto on nuorempaa. Lehtipuustoa on kuitenkin runsaasti koko alueella. Luontotyyppiltään ranta-alue on lehtomainen metsäinen metsälaidun. Ne ovat (olleet) karjan laiduntamia metsäalueita, jolla laiduntamisen lajistoon ovat nähtävissä. Alueella on nähtävissä tyyppillisiä pieniä niitty-lajiston valtaamia aukkoja. Alue on kuitenkin puustoltaan peittävä.

Kenttäkerroksessa vallitsevat metsälajisto, mutta lajistossa on niittyjen kasvilajeja, kuten maastossa havaittiin. Metsälajisto on mustikka tai käenkaalioravanmarja tyyppistä. Rajanveto hakamaiden ja metsälaitumen välillä on vaikeaa.



Kuva 11. Vaahersalon viljelyalueen reunavyöhykettä. Alue sisältyy valtakunnallisesti merkittävään maisema-alueeseen.



Kuva 12. Luontotyyppiltään aluetta voidaan pitää metsälaitumena. Kasvillisuus on lehtomaisen rehevää.

Kenttäkerroksen lajistosta mainittakoon:

puna-ailakki, vadelma, heinätahtimö, keto-orvokki, viinimarja (sp.), hiirenporras, tesma, metsäimarre, käenkaali,

oravanmarja, metsäimarre, nurmilauha, hiirenporras, metsälauha, metsäkastikka, nurmirölli, mansikka, niittyleinikki, mesiangervo, särmäkuisma, kevätpiippo.



Kuva 12. Puusto on nuorehkoa lehtipuuta. Kuusettumista ei ole mainittavasti tapahtunut.

Muu eläimistö

Maastokäynnin perusteella alue ei ole soveliaista elinympäristöä viitasammakolle, jolle tyypillisiä elinympäristöjä ovat rehevät lampareet ja allikot sekä laajemmin kosteat elinympäristöt.

Lepakoiden esiintymistä ei tässä yhteydessä selvitetty. Saksaniemen alueella ei kuitenkaan ole soveliaita elinympäristöjä. Alueelta uupuvat rakennukset ja rakenteet ja sopiva kalliiselänteitä kalliokoloineen ei myöskään esiinny. Vaikka kaikki Euroopassa tavattavat lepakkolajit käyttävät ravinnokseen ensisijaisesti hyönteisiä, poikkeavat lajit niin fysiologialtaan kuin käyttäytymiseltäänkin selkeästi toisistaan. Saalistustavoiltaan lepakot voidaan luokitella karkeasti joko avoimia tai suljettuja elinympäristöjä suosiviin lajeihin. Suljetusta metsäympäristössä voivat saalistaa Suomen lajeista esimerkiksi korvayökkö ja siippalajit, jotka pystyvät liikkumaan ketterästi tiheimmillä metsäalueilla. Läheisellä avoimilla peltoalueilla esiintyy myös avoimia alueita suosivia lajeja kuten esimerkiksi pohjanlepakko.

Liito-oravasta ei tehty havaintoja. Alue ei oikein ole liito-oravan kannalta kaikkein soveliainta elinympäristöä. Kookkaat kuuset ja haavat sekä pysty kelojuut uupuvat lähes kokonaan. metsän sisärakenne sinällään olisi kohtuullisen sopivaa: alueella on pieniä muutaman aarin aukkoja ja metsän rakenne on useampi latvuksinen.

Aikaisemmassa ympäristöaineistossa ei ole myöskään havaintoja em. lajien esiintymisestä nyt suunniteltavalla alueella.

5.1.2 Pitkäniemen etelärannan osa-alue

Luontoselvitys kohdistettiin Pitkäniemen etelärannalle, jonne alustavan suunnittelun perusteella mahdollinen lisä rantarakentaminen tulisi sijoittaa. Pitkäniemen-Suurilahden on saimaannorpan esiintymisen kannalta pesätiheyden ydinaluetta. Maastossa oltiin noin 12.00–16.30.

Pitkäniemen etelärannan pesimälinnusto oli aika vaatimatonta. Direktiivi- tai uhanalaislajistoa ei havaittu.

Linnusto

Ruokokerttunen 1 Äp
Lehtokerttu 1 Äp
Punarinta 1 äp
Peippo 1 Äp

Kasvillisuus ja luontotyytit

Rannan läheisyydessä puusto on nuorta tai nuorehkoa kasvatusmetsää, jossa pääpuulajit ovat kuusi ja koivu. Myös tällä osa-alueella on viitteitä siitä, että aluetta olisi joskus käytetty laitumena. Kauimpana rannasta puusto on nuorta koivu-kuusipuustoa. ja sen eteläpuolella puusto on ylitieheää koivukuusi sekakangasta, ja kenttäkerroksen lajisto on niukkaa, vain paikoin on hieman aukkoisuutta ja kenttäkerroksen lajistossa on sekä heinälaajistoa ja tuoreen kankaan lajistoa. Rantaa hiertää myös kapea 1–2 m levyinen tervaleppä-harmaaleppä-pihlaja nauha. Vyöhyke reunustaa hyvin leveää ruovikkovyöhykettä.

Paikoitellen on havaittavissa pieniä kivikasoja, mikä voi viitata, että myös tämä ranta-alue on ollut ainakin osaksi viljely- tai laidunkäytössä. Maapuita tai pystypötkelöitä ei esiinny lainkaan. Puusto on tasaikäistä.



Kuva 13. Ranta-alueella on nuorta kuusilehtipuu sekapuustoa. Lehtipuusto on harmaaleppää, koivua ja pihlajaa.



Kuva 14. Tuoretta kuusikangasta Pitkäniemen etelärannalla.



Kuva 15. Paikoin rannan tuntumassa on kivikasoja, jotka viittaavat alueen aikaisempaan käyttöön peltona tai laitumena.

Ranta-alueen lajistoa:

harmaaleppä, tervaleppä, kuusi, haapa, koivu, mustikka, metsälauha, metsävirna, oravanmarja, metsätähti, metsäalvejuuri, metsätähti, kielo, (lehto-)tähtimö, rentukka, metsäkorte, metsäkastikka, ahomansikka.



Kuva 16. Rantaa reunustaa rantaniittymäinen alue ja laaja ruovikkoalue. Lajistossa mm rantaluhtalitukka.

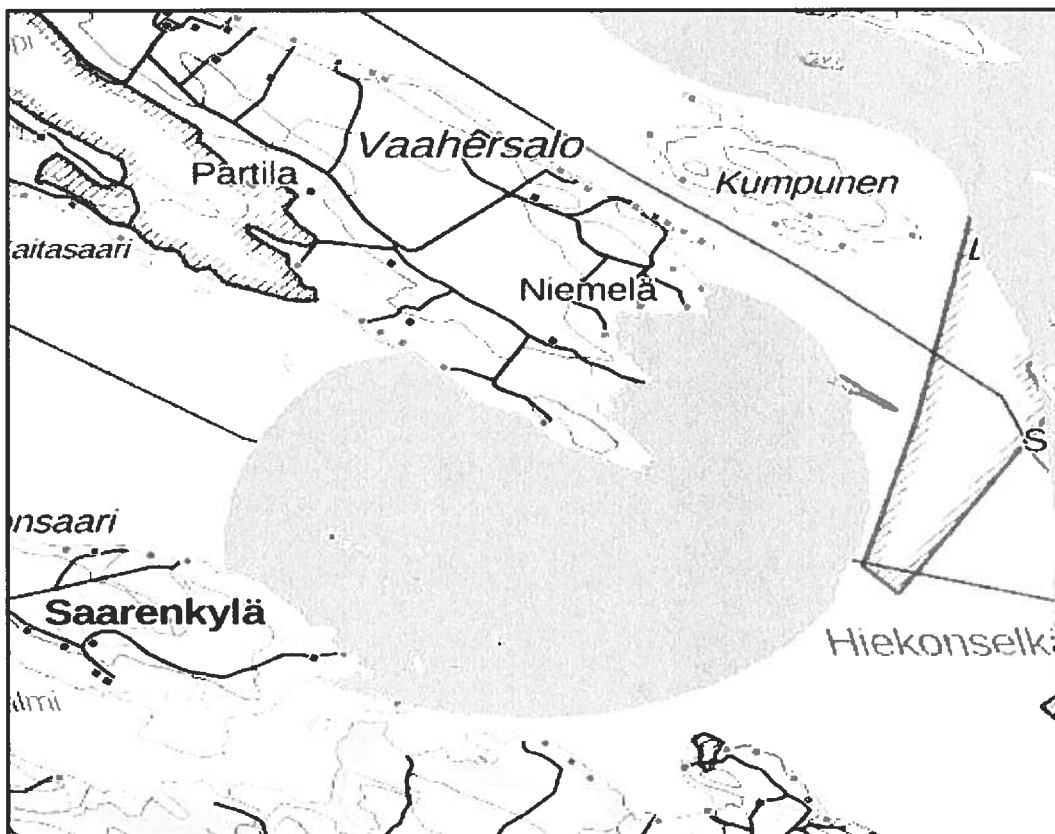
Hieman etäämpänä rannasta olevasta kenttäkerroksen lajistosta mainittakoon:

mustikka, puolukka, metsätähti, metsäimarre, metsäalvejuuri, kielo, metsäkastikka, nurmilauha. Lisäksi lajistossa on runsaasti kulttuurinsuosijoita, etenkin peltoalueen läheisyydessä: niittyhumala, nurmirölli, kissankello, koiranheinä.

Kuvassa 16 näkyy rantaa reunustava rantaniitty, joka kauempana muuntuu rantaruovikoksi. Niittyosaa voidaan pitää sisävesien korkeakasvuisena heinä- ja saraniittynä. On myös mahdollista, että niitty on kuulunut laidunnuksen piiriin. Lajistossa on ainakin luhtarölliä, jokapaikansaraa sekä eri vihvilöitä. Lisäksi mainittakoon rantaluhtalitukka. Luontotyyppi on Etelä-Suomessa vaarantunut (EN).

Muu lajisto

Maastokäynnin perusteella osa-alue ei ole soveliasta elinympäristöä viitasammakolle. Liito-oravasta ei tehty maastossa havaintoja. Puuston koostumuksen ja ikärakenteen perusteella ja metsän rakenteen perusteella ei Pitkäniemen alue ole erityisen soveliasta liito-oravan elinympäristöä. Lepakoiden esiintymistä ei tässä yhteydessä tarkemmin selvitetty. Pitkäniemen alueella ei kuitenkaan ole soveliaita elinympäristöjä. Alueelta uupuvat rakennukset ja rakenteet ja sopiva kallioselänheitä kalliokoloineen ei myöskään esiinny. Vaikka kaikki Euroopassa tavattavat lepakkolajit käyttävät ravinnokseen ensisijaisesti hyönteisiä, poikkeavat lajit niin fysiologialtaan kuin käyttäytymiseltäänkin selkeästi toisistaan. Saalistustavoiltaan lepakot voidaan luokitella karkeasti joko avoimia tai suljettuja elinympäristöjä suosiviin lajeihin. Suljetusta metsäympäristössä voivat saalistaa Suomen lajeista esimerkiksi korvayökkö ja siippalajit, jotka pystyvät liikkumaan ketterästi tiheimmillä metsäalueilla. Läheisellä avoimilla peltoalueilla esiintyy myös avoimia alueita suosivia lajeja kuten esimerkiksi pohjanlepakko. Alla olevassa kuvassa 17 on esitetty norpan pesätihentymäalue, joka ulottuu Vaahersalon niemen itäosaan (Pitkäniemi -Suurilahti sekä myös niemen etelärannalle). Niemialueen itäosat sijoittuvat lähelle Haukiveden vesialuetta, joka on saimaannorpan esiintymisaluetta (Linnasaaren Natura-alue, ks. kuva 6) Erillisellä liitteellä on tarkemmin arvioitu mahdollisen rantarakentamisen vaikutuksia saimaannorpan esiintymiseen.



Kuva 17. Saimaannorpan pesätihentymäaluetta Haukivedellä. Lähde: Metsähallitus, tiedot 2019, toimitettu

aineisto).

6 YHTEENVETO

6.1 Luonnonsuojelulain mukaiset luontotyypit

Selvitysalueilla ei ole entuudestaan tiedossa luonnonsuojelulain (LSL 29§) nojalla suojeltuja luontotyyppiä. Maastokäynnillä ei löydetty lain mukaisia kohteita.

6.2 Vesilain mukaiset luontotyypit

Selvitysalueella ei ole vesilain (2:11§) mukaisia vesiluonnon suojelutyyppeihin kuuluvia kohteita ja maastotöiden yhteydessäkään niitä ei löydetty.

6.3 Metsälain mukaiset luontotyypit

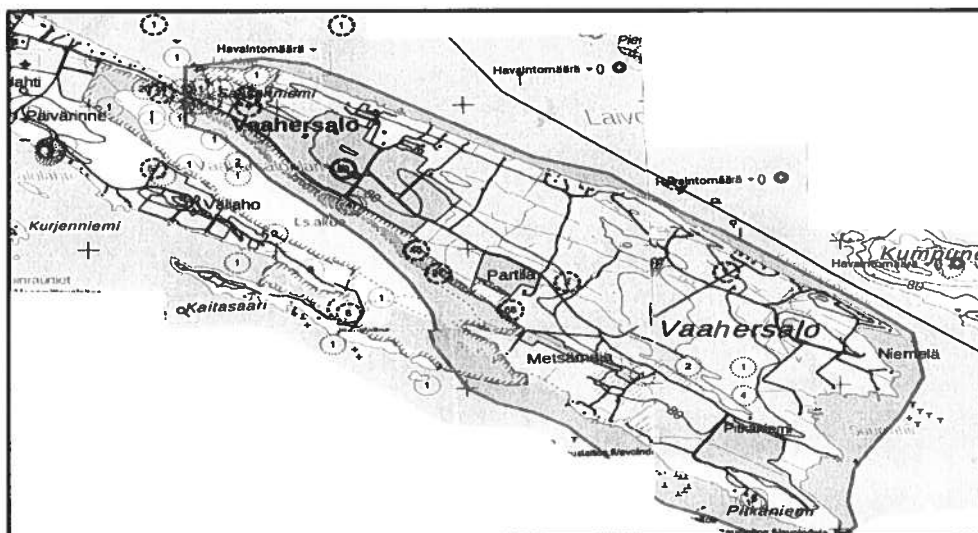
Selvitysalueella ei ole www.metsaan.fi tietokannan perusteella sijaitse eikä maastokartoituksessaan havaittu metsälain (10§) mukaisia erityisen tärkeitä elinympäristöjä.

6.4 Uhanalaiset luontotyypit

Pitkänniemen pohjoisrannan suunnittelualue on kartoituksen perusteella (Raunio ja muut 2009) mukainen metsälaidun- luontotyyppi, joka luokiteltu Etelä-Suomessa vaarantuneeksi luontotyyppiä (EN). Vaikka puusto on yleisesti verraten nuorta, mutta puusto on eri-ikäistä ja lehtipuuvaltaista. Pitkänniemen etelärannalla on ruovikkoalueen reunassa kapea rantaniitty, joka luokiteltiin sisävesien korkeakasvuiset rantaniityt (EN).

7 UHANALAISLAJISTO

Oheisessa kartassa on esitetty lataus <https://www.laji.fi> -lajitietokannan aineistosta. Aineisto on ladattu avoimesta tietokannasta. Kuvasta ilmenee hyvin Saksanniemen ja Vaahersalonlammen huomionarvoisten lajien karkea esiintyminen. Suunniteltavilla kiinteistöiltä 681-431-3-41 ja 681-431-3-42 ei ole aikaisempia havaintoja Saimaannorpan osalta tiedot pyydettiin käyttörajoitetusta aineistosta. Norpan osalta tietoja ei tässä yhteydessä esitetä.



Kuva 18. Huomionarvoisten lajien havaintopaikkoja. Ote www.laji.fi -lajitietokannasta. (AVOIN AINEISTO).

Tarkasteltavilta kiinteistöiltä ei ole tiedossa havaintoja huomionarvoisesta lajistosta. On kuitenkin huomattava, että etenkin Saksanniemen suojelualan itä-kaakkoispuolen ranta-alue muodostaa jatkumon luonnoltaan em. suojelualan kanssa.

7.1 Luontodirektiivin liitteen IV lajit

Selvitysalueella ei tiedetä esiintyvän eikä maastokäynnillä havaittu luontodirektiivin liitteen IV(b) mukaisia lajeja (kasvi- ja eläinlajisto).

7.2 Erityisesti suojeltavat lajit

Selvitysalueella ei tiedetä esiintyvän eikä maastokäynnillä havaittu erityisesti suojeltavia lajeja.

7.3 Luontodirektiivin I liitteen lajit (linnut) ja Suomen uhanalaislajisto(linnut)

Selvitysalueella (Vaahersalon pohjoisranta) havaittiin pesivinä 5 UHEX-lajia sekä 3 direktiivilajia. Havainnot painottuivat pohjoisrannan länsiosaan Saksaniemen suojelualan läheisyyteen. Vaahersalon etelärannalla ei uhanalaislajinustoa tai direktiivilajinustoa havaittu.

8 VAIKUTUSTEN ARVIOINTI JA SUOSITUKSET

Saksanniemen itäpuolinen alue

Kiinteistö 681–431–3–42 rajautuu Saksanniemen (FI0500172) Natura-alueen itärajaan. Tarkasteltava kiinteistö on vanhaa perinnemaisemaa, joka muodostaa kasvillisuudeltaan yhtenäisen kokonaisuuden mainitun suojelualan kanssa. Vaikka aluetta dominoiva lehtipuusto ei ole kauttaaltaan erityisen vanhaa, on se rakenteeltaan vaihtelevaa ja käsittää pieniä muutaman aarin aukkoja. Alueen kenttäkerroksen lajisto on monipuolinen sekoitus perinne- ja kulttuurilajistoa ja lehdonkin lajistoa. Alue on rajattu Etelä-Savon maakuntakaavojen yhdistelmässä (maV) ja voimassa olevassa rantayleiskaavassa arvokkaana perinnebiotooppina ja kesän 2023 tarkastelun perusteella metsälaidun luontotyyppi, joka on vaarantunut luontotyyppi Etelä-Suomessa.

Alue on hyvin soveltuvaa uhanalaiselle lajille, vaikka siitä ei maastossa havaintoja tehtykään. Rantarakentaminen katkaisi mainitun kokonaisuuden. Linnasalmen Natura-alueeseen (FI0500002) ei rakentamisella ole suoria tai välillisiä vaikutuksia.

Suositus: Rantarakentamista ei tulisi osoittaa mainitun kiinteistön rantavyöhykkeelle.

Pitkäniemen eteläranta

Kiinteistö 681–431–3–41 sijoittuu Vaahersalon niemialueen itä-etelä kärkeen. Erillisessä liitteessä tarkastellaan mahdollisen rakentamisen vaikutuksia luontodirektiivin liitteen IV lajiin.

Mahdollinen rakentaminen kiinteistölle ei aiheuta suoria tai välillisiä vaikutuksia Vaahersalonlammen Natura-alueeseen (FI0500172).

Ranta-alue rajautuu Linnasalmen Natura-alueen (FI0500002) läheisyyteen. Pitkäniemen itäkärjestä etäisyys Natura-alueen rajaan vaihtelee 900 m noin 1200 m. Natura-alueen yhtenä tärkeimpänä suojelukriteerinä on saimaannorpan esiintyminen alueella. Norpan lepäily ja poikaspesiä esiintyy kuitenkin mainitun suojelualan ulkopuolella. Näiden sijoittumista on tarkasteltu erillisessä liitteessä. Kuvassa 17 on esitetty norpan pesätihentymäalueen sijoittuminen Pitkäniemen - Suurlahden alueelle.

Vaikutuksista suojeluperusteena olevaan lajiin voidaan todeta seuraavaa. Saimaannorppa on rauhoitettu, luonnonsuojeluasetuksella uhanalaiseksi säädetty laji. Se on luokiteltu erittäin erittäin uhanalaiseksi lajiksi. Lisäksi saimaannorppa on EU:n luontodirektiivin liitteessä mainittu priorisoitu laji ja liitteen IV(a) laji.

Saimaannorpan nykyinen kokonaismäärä on noin 450–500 yksilöä. Suojelutoimien ansiosta saimaannorppien määrä on kaksinkertaistunut reilussa 20 vuodessa. Nykyään norpan voi tavata kaikkialla Saimaalla. Vesialueiden välillä on kuitenkin eroja: kanta on kasvanut suurella osalla Saimaata. Sen sijaan esimerkiksi Haukivedellä ja Joutenvedellä kannan koko on pysynyt samana tai hieman pienentynyt viime vuosien aikana. Lajin uhkia ovat pieni populaatiokoko, kalanpöydäykset, ilmastonmuutoksen tuoma elinympäristömuutokset sekä rantarakentamisesta ja muusta ihmistoiminnasta aiheutuva pesinnän häirintä.

Rantarakentamisella Pitkäniemelle ei arvioida olevan vaikutuksia ympäröivän vesialueen vedenlaatuun

ja täten saimaannorpan elinolosuhteisiin, sillä lomarakentamisen määrä on kuitenkin verraten vähäinen.

Rantarakentamisen toteuttaminen lisää jonkin verran lähialueella tapahtuvaa virkistyskalastamista. Tällä ei voida kuitenkaan voida katsoa olevan merkittäviä vaikutuksia poikaskuolemiin pyydyksiin tai muutoksiin ravinto-olosuhteissa.

Pitkäniemen rakentamisen yhteydessä välillisenä vaikutuksena tulevat olemaan norppaan kohdistuvat häiriöt ja niistä aiheutuvat haitalliset vaikutukset etenkin lajin lisääntymiselle. Pesimäajan lisäksi häiriöitä voi olla vaikutuksia saimaannorppaan myös avovesiaikana, ennen kaikkea keväällä olevaan karvanvaihtoaikaan. Tällöin norpat tarvitsevat rauhallisia elinolosuhteita lepäilypaikoillaan. (Vauhkonen & Nironen 2016). Rantarakentaminen lisää vähäisessä määrin veneilyä lähivesillä. Mökkiveneilyä voi tapahtua sekä vesiväylillä tai niiden ulkopuolella. Mikäli veneily tapahtuisi pääosin nykyisillä veneväylillä, eivät häiriöitä todennäköisesti kasvaisi nykytilanteesta, ja norpat ovat sopeutuneet nykyhäiriötilanteeseen mutta uutta ”mökkiveneilyä” tapahtunee myös virallisten väylien ulkopuolella.

On huomattava, että veneily tapahtuu avovesikautena, mutta erityisesti saimaannorppa häiriintyy pesimäaikana vieraista äänistä ja tärinästä jne. ja pakenee paikalta. Emon toistuva pakeneminen heikentää poikasen kasvua ja selviytymistä. Pesimäaikainen häiriö on siten huomattavasti haitallisempaa kuin kesäaikainen. Tutkimusten mukaan yli 70 % norpan pesiin kohdistuvista häiriöistä aiheutuu moottorikelkasta ja vähäisemmässä määrin kävelijöistä ja hiihtäjistä. Voidaan arvioida, että vähäinen rakentaminen (esim. 2–3 kiinteistön) Vaahersalon niemen etelärannalle, kiinteistön 681–431–3–41 länsiosaan nykyisten loma-asuntojen väliselle alueelle, ei merkittävästi lisää mainittujen häiriöiden määrää nykytilanteeseen verrattuna.

Moottorikelkat aiheuttavat häiriön huomattavasti kauempaa pesästä kuin hiihtäjät ja kävelijät. Niemi (2013) on esittänyt, että 0–400 m etäisyydellä pesästä liikkuva moottorikelkka aiheuttaa pesäpakohäiriön ja 400–800 m etäisyydellä liikkuva moottorikelkka puolella pesistä. Vaikutusta pidetään merkittävänä, jos pakosukelluksia tapahtuu neljä/vrk. Kävelijät ja hiihtelijät aiheuttavat häiriön norpalle, jos ne liikkuvat enintään 100 m etäisyydellä pesästä.

Toimitetun tiedon perusteella norpan synnytyspesiä (poikaspesiä) ei ole lähialueelle (>2,5 km). Sen sijaan makuu- ja lepäilypesiä sijaitsee useitakin suunnittelualueen läheisyydessä. (kartta, ei avoin aineisto).

Voidaan arvioida, että lisärakentaminen kiinteistön 861–431–3–41 länsiosaan ei aiheuta merkittävää lisähäiriöitä norpalle, koska lähimpiin synnytyspesiin on etäisyys yli 2,0 km.

Tilan rantaluontoa luonnehtii laaja ruovikkoalue Pitkärannan etelärannalla. Ruovikon ja rannan väliin jää vaihtelevan levyinen rantaniitty, jota on kuvattu edellä tekstissä (ks. kuva 16). Rantapuustossa on myös merkkejä laidunnuksesta tai viljelystä mm alueen kivikasojen muodossa (ks. kuva 15). Metsäkasvillisuus on kuitenkin tavanomaista tuoreen kankaan puustoa. Puusto on paikoin hyvin tiheää ja paikoin harvempaa. Maapuita tai pötkelöitä ei esiinny. Mainittua rantaniittyä lukuun ottamatta huomionarvoisia luontotyypppejä ei metsäalueella ole. Aluetta ei ole mainittu aikaisemmissa tutkimuksissa ja selvityksissä huomionarvoisena kohteena.

Suositus: Rantarakentaminen on mahdollista (2–3 loma-asuntoa) tilan ranta-alueelle, joka sijoittuu olemassa olevan loma-asutuksen väliselle alueelle. Mahdollisuuksien mukaan rantarakentamien tulisi sijoittua mahdollisimman etäälle länteen Pitkäniemen - Suurilahden alueelta. Etelärannan alueelle sijoittuu tekstissä mainittu ruovikkorantaniitty alue, mikä ei ole rantarakentamisen kannalta erityisen soveliaista rantaympäristöä. Etäisyydet lähimpiin lepäilypesiin ovat > 200 m riippuen loma-asuntojen sijoittamisesta tilan ranta-alueelle. Synnytyspesiin etäisyys suunnitellusta rakentamisesta lähimmillään on yli 3 km.

Sauvossa 31. joulukuuta 2023.

Jari Hietaranta

EKOTONI KY