

RANTASALMEN TAAJAMA • PIENI RAUDANVESI



KULTTUURIMAISEMASSELVITYS

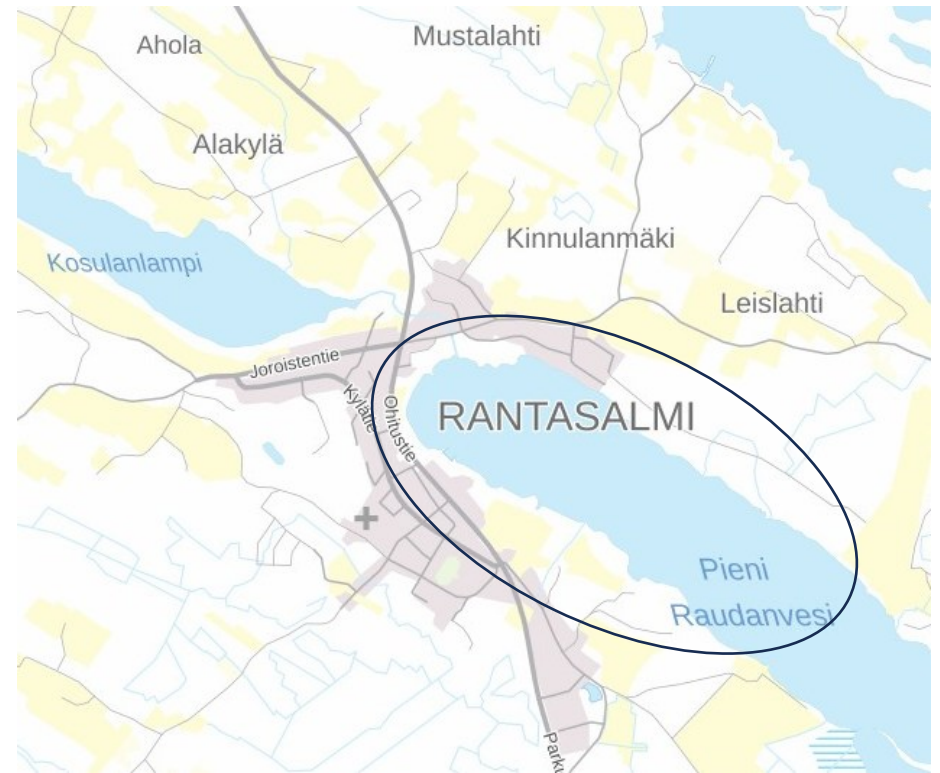
Raportti 22.12.2025

Selvitystyö Ahola, FM Teija Ahola

Tilaja: Rantasalmen kunta

1	Johdanto.....	4
2	Kaavat ja suojelu	5
3	Pieni Raudanjärven maisemalliset peruspiirteet.....	7
3.1	Eteläsavolainen kirkonkylä järven rannalla.....	7
3.2	Maisemarakenne ja maankäyttö.....	9
3.3	Taajamakuva.....	11
3.4	Valokuvia Pienen Raudanjärven rantamilta.....	12
4	Rantamaiseman luonne osa-alueittain	16
4.1	Arvokas avoin rantamaisema.....	16
4.2	Yhteys Saimaalle.....	18
4.3	Kulttuuri- ja luontomatkailu.....	20
4.4	Rantametsät ja -pellot.....	23
5	Arviointi	25
6	Lähteet.....	26

Kansikuva: Rantapuisto. Teija Ahola 2025.



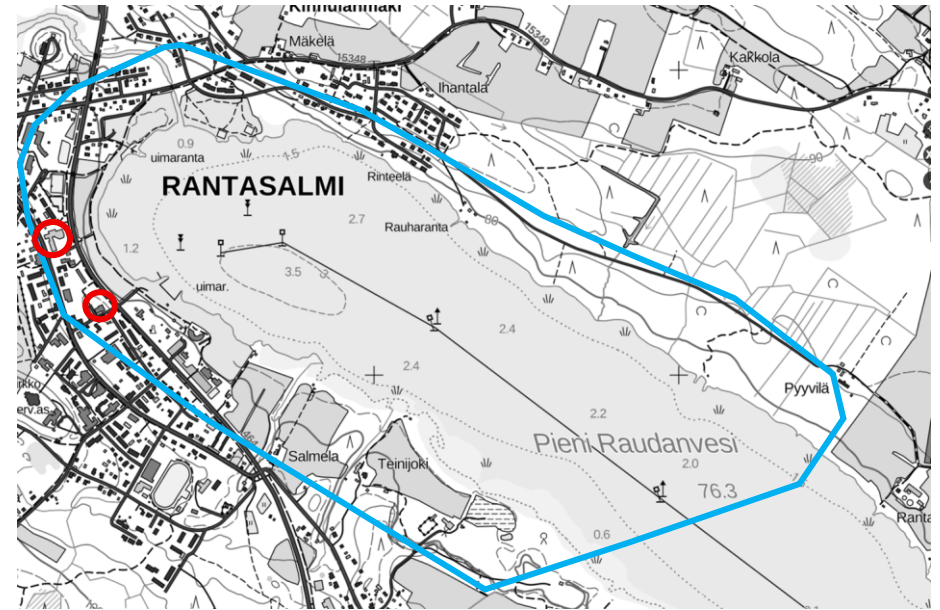
Kuva: / Mikkelin kaupungin karttapalvelu. Taustakartta.

HANKKEEN PERUSTIEDOT

Työ	Kulttuurimaisemaselvitys; 2015 tehdyn Rantasalmen keskustan kulttuuriympäristöselvityksen täydennys; Kunnantalon ja Seuralan rakennusinventoinnin päivitys.
Käyttö	Taajaman osayleiskaavan muutos. OAS 19.5.2025. Kortteleiden 25, 27, 28, 30 ja 38 asemakaavamuutokset.
Kohde	Rantasalmen taajamaan liittyvän Pienen Raudanveden rantamaisemat.
Tyyppi	Kirkonkylätaajama ja rantamaisema.
Maakuntakaava	Etelä-Savon maakuntakaava (2010) ja vaihemaakuntakaavat 1 (2014), 2 (2016) ja 4 (2024): Kulttuuriympäristön ja/tai maiseman vaalimisen kannalta valtakunnallisesti merkittävä alue: Kopsanhovi (maV 14.566) ja Pyyvilä (maV 14.563)
Yleiskaava	Rantasalmen keskustan osayleiskaava hyv. 24.9.2018: Suojeltu rakennus tai rakennusryhmä: Salmela SR/6, Kopsahovi SR/7, Leppälahti SR/8, Pyyvilä SR/9.
Asemakaava	Neljä voimassa olevaa kaavaa. Ei rakennussuojelumerkintöjä.
Erityislait	Ei erityislakikohteita (Laki rakennusperinnön suojelemisesta 498/2010, Kirkkolaki 1993/1954, Laki ortodoksisesta kirkosta 985/2006, Muinaismuistolaki 295/1963)
Tilaaja	Rantasalmen kunta
Yhteishlö	Aluekehitysjohtaja Simo Kaksonen, Järvi-Saimaan Palvelut Oy.
Inventoija	FM Teija Ahola, Selvitystyö Ahola, Mikkeli
Aineistot	Kulttuurimaisemaraportti 22.12.2025 Valokuvat (jpg.) 2025 Selvitysalueella sijaitsevat alue- ja kohdeinventoinnit ESKUssa: Rantasalmen kunnantalo id 23018 Seurala id 22569

Valokuvien käyttöoikeudet

Tilaaja saa oikeudet käyttää valokuvia omissa julkaisuissaan.
Kuvaaja ilmoitettava: Teija Ahola, Selvitystyö Ahola.



Kuva: Karttaan on merkitty sinisellä maisemaselvityksen aluerajaus Pienen Raudanveden ympärillä.

Punaisella on merkitty inventoitavat kohteet: Kunnantalo ja Seurala.

1 Johdanto

Kaavamuutokset

Rantasalmella on käynnissä taajaman osayleiskaavan muutos, joka kohdentuu Pienen Raudanveden ranta-alueille. Osallistumis- ja arviointisuunnitelma on laadittu toukokuussa 2025 (Järvi-Saimaan Palvelut Oy). Suunnittelualueilla sijaitsee tällä hetkellä entiset hotelli ja Järviluonnonkeskus, ravintola, museoalue, puistoalueet, asuinrakentamista, venevalkamat sekä metsätalousmaata. Yleiskaavan muutoksen tarkoituksena on mahdollistaa kaupallisten palveluiden sijoittuminen entisen hotellin ja Järviluonnonkeskuksen alueelle sekä tutkia rantaan tuketuvan asumisen sijoittumista puistoalueen läheisyyteen sekä päivittää muutenkin yleiskaavamerkintöjä ja määräyksiä.

Samaan aikaan on käynnissä asemakaavan muutokset Rantasalmen keskustan rannan tuntumassa sijaitseviin kortteleihin 25, 27, 28, 30 ja 38. Osallistumis- ja arviointisuunnitelma on laadittu toukokuussa 2025 (Järvi-Saimaan Palvelut Oy). Asemakaavan muutoksen tarkoituksena on selvittää kaupallisten palveluiden sijoittuminen entisen hotellin ja Järviluonnonkeskuksen alueelle, tarkastella Seuralan ja vanhan poliisitalon asemakaavamerkintää, osoittaa Telerannan alue nykyistä toimintaa palvelevalle merkinnälle sekä mahdollistaa Eliel Saaristentien turvallisen liikenneympäristön kehittäminen. Samalla tutkitaan uuden asumisen sijoittuminen lähelle rantaa. Kaavamuutoksella pyritään tukemaan keskusta-alueen kehittymistä toiminnallisena ja vetovoimaisena osana kunnan palvelutarjontaa.

Työn ohjaus ja painopisteet

Kulttuurimaisemaselvityksen tarkoitus on valottaa Rantasalmen vanhan kirkonkyläalueen rantamaisemakuvan muotoutumista ja nykytilaa sekä tehdä tulkinta maiseman arvopiirteistä ja muutosherkkydestä. Kulttuurimaisema-analyysi täydentää alueelta 2015 tehtyä selvitystä Rantasalmen keskustaajaman rakennetusta kulttuuriympäristöstä.

Taajaman rantamaisemaselvitys tarkastelee Rantasalmen kuntakeskukseen liittyvän Pienen Raudanveden rantaympäristön maisemakuvallisia ominaispiirteitä sekä vesistön ja taajaman suhdetta maankäytön ja

maisemakuvan muutosten näkökulmasta. Selvitys painottuu osayleiskaavan ja asemakaavojen muutosalueiden kulttuurimaisemallisiin elementteihin. Muita tulevia osayleiskaavan tai asemakaavan muutoksia varten tarvitaan omat ajantasaiset selvitykset.

Työmenetelmät

Maisemahistoriallisella tarkastelulla selvitetiin maankäytön sekä maiseman muotoutumisen historiaa. Selvityksen avulla osoitettiin alueen kulttuurihistoriallisesti arvokkaita kohteita historialliseen jatkuvuuteen ja kerroksellisuuteen perustuen.

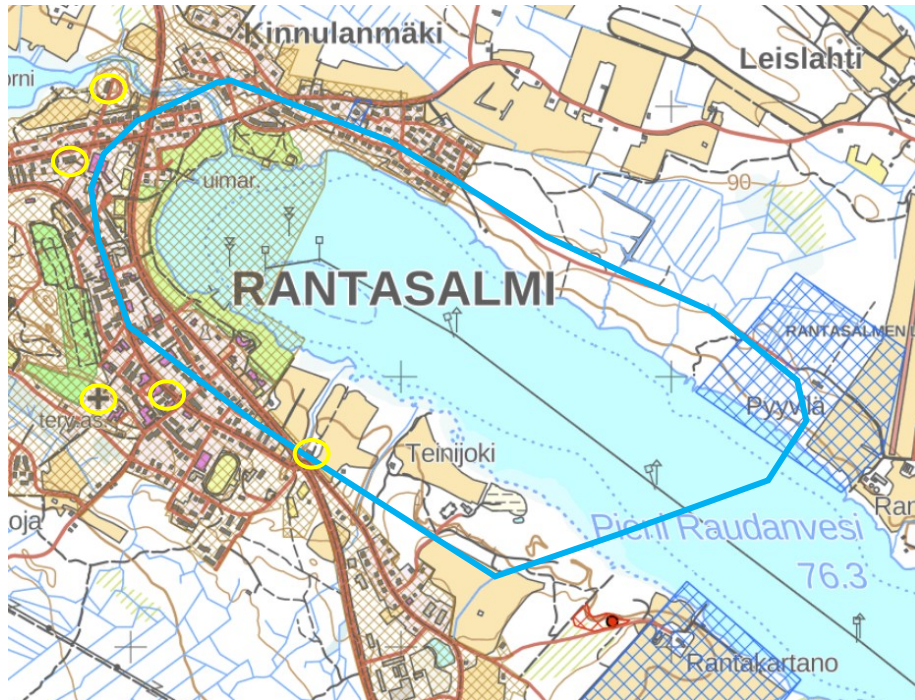
Lähtöaineistona kulttuurimaiseman vaiheiden selvittämiseen käytettiin vanhoja karttoja ja ilmakuvia sekä asemakaavoja, aikaisempaa kulttuuriympäristöselvitystä ja rakennusinventointeja.

Alueelle tehtiin kaksi maastokäyntiä, jolloin aluetta dokumentoitiin valokuvaamalla. Raportissa esitetyt tiedot kulttuurimaiseman nykytilasta perustuvat maastossa tehtyihin silmämääräisiin havaintoihin.

Työn tulokset koottiin kulttuurimaisemaraportiksi. Lisäksi Etelä-Savon kulttuuriperintötietokannassa olevia alue- ja kohdelomakkeiden tietoja korjattiin tai täydennettiin. Työhön sisältyi myös Rantasalmen kunnantalon ja Seurantalon rakennusinventoinnin ajantasaistaminen.

2 Kaavat ja suojelu

Asemakaavat ja valtakunnalliset alueidenkäytön tavoitteet



Ruskea ruudutus = Asemakaavoitettu alue.

Sininen ruudutus = Valtakunnallisesti merkittävä rakennettu kulttuuriympäristöalue: Pyyvilä, Rantakartano ja Kopsahovi.

Keltainen symboli: Maakunnallisesti merkittävä rakennuskohde (maakuntakaava).

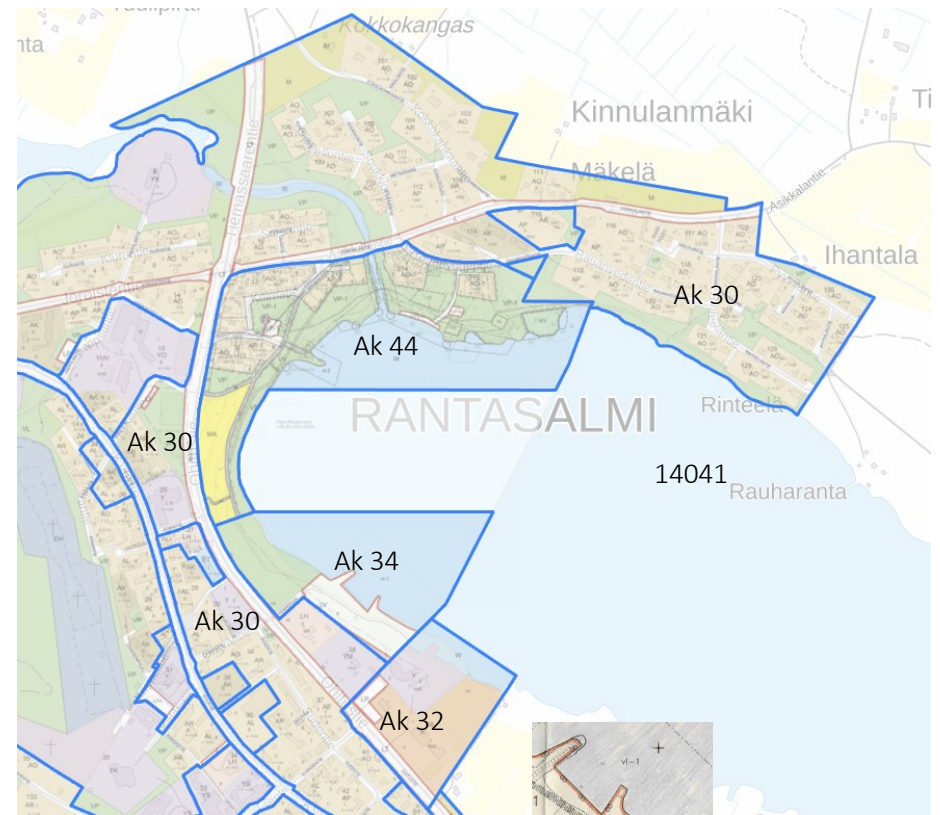
Punainen ruudutus ja symboli: Kiinteä muinaisjäänös.

Ak 30, hyv. 28.1.1991. Ei rakennussuojelumerkintöjä. Muodostettu ranta-alueelle liike- ja toimistorakennusten korttelialue sekä yleisten rakennusten korttelialue.

Ak 32, hyv. 23.3.1992. Ei rakennussuojelumerkintöjä.

Ak 34, hyv. 14.11.1994. Ei rakennussuojelumerkintöjä. Osoitettu ranta-alueita puisto-, uimaranta- ja venesatamatarkoitukseen.

Ak 44, hyv. 10.10.2022. Ei rakennussuojelumerkintöjä. Osoitettu rantoja virkistys-, maisema- ja luontoarvoja huomioon ottavaan käyttöön.



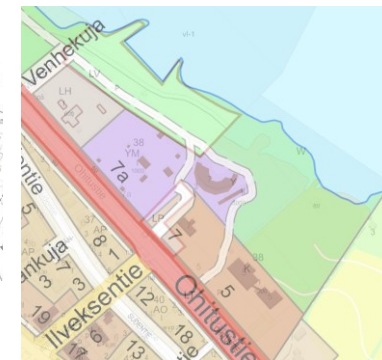
Ak 34, 1994



Ak 30, 1991.



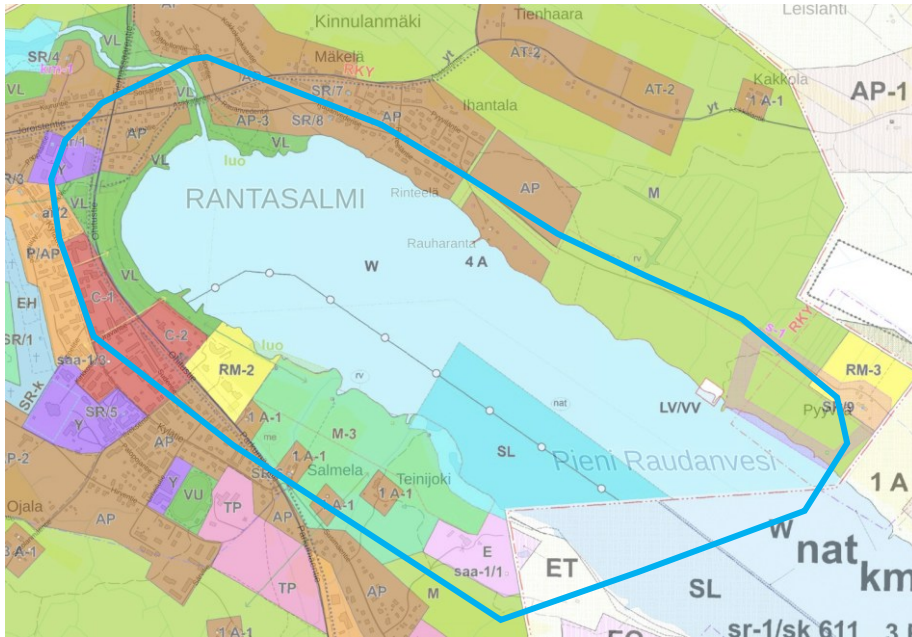
Ak 32, 1992.



Opaskartta 2025.

Kuvat: Venesataman ja sen eteläpuolisen ranta-alueen kaavoituksen vaiheita.

Yleiskaava



Osayleiskaavassa osoitetut rakennetun kulttuuriympäristön kohteet, jotka jäävät selvitysalueen rajauksen sisälle tai sen välittömään läheisyyteen:
SR Maankäyttö- ja rakennuslainsäädännön nojalla suojeltu rakennus tai rakennusryhmä: Salmela SR/6, Kopsahovi SR/7, Leppälähti SR/8, Pyyvilä SR/9,
ar Kulttuurihistoriallisesti ja/tai maiseman ja/tai ympäristön kannalta arvokas rakennus tai rakennusryhmä: Kirkonkylän koulu ar/1.

Osayleiskaavassa on osoitettu ranta-alueille seuraavia käyttötarkoituksia:

C-2 Keskustatoimintojen alue

AP, AP-3 Asuinpientalojen alue

RM-2 Matkailupalvelujen alue

E Erityisalue

VL Lähivirkistysalue

M, M-3 Maa- ja metsätalousvaltainen alue

SL Luonnonsuojelualue

RKY Valtakunnallisesti merkittävä rakennettu kulttuuriympäristö

luo Luonnon monimuotoisuuden kannalta tärkeä alue

Valtakunnalliset alueidenkäyttötavoitteet

Valtakunnalliset alueidenkäyttötavoitteet linjaavat alueidenkäyttöä valtakunnallisesti merkittävissä asioissa. Valtioneuvosto päätti tavoitteista ensimmäisen kerran vuonna 2000. Niitä tarkistettiin osittain 2008 sekä uudistettiin kokonaan 2017.

Pieni Raudanjärven ympäriltä selvitysalueeksi rajatulta alueelta sisältyy kaksi taloa – Pyyvilä ja Kopsahovi – valtakunnallisesti merkittävään rakennettuun kulttuuriympäristökokonaisuuteen ”Rantasalmen kartanot”, ja tätä aluetta koskevat alueidenkäyttötavoitteiden kulttuuri- ja luonnonperintöä koskevat erityistavoitteet. Niiden mukaan alueidenkäytössä on tunnistettavat alueet ja ottaa huomioon siten, että niiden arvot turvataan.

Rantasalmen kartanot on historiallisesti merkittävä ja pitäjän kulttuurimaisemaa muovannut kartanokulttuurin ilmentymä varsinaisen kartanovyöhykkeen ulkopuolella. Rantasalmen kartanot ovat osa laajempaa Savon kartanot kokonaisuutta, johon kuuluvat Rantasalmen lisäksi Joroisten ja Juvan kartanot. Savon kartanokulttuurin kukoistuskaudella 1760-1860 kartanoita oli siviilivirkamiesten ja upseerien omistuksessa yli sata. Savon ja sitä kautta Rantasalmen kartanoiden synty 1700-luvulla liittyy Haapaniemen kadettikoulun toimintaan (1781-1818). Monet kartanorakennuksista on peräisin kuitenkin vasta autonomian ajalta 1800-luvun alkupuolelta. Rantasalmelta kohderyhmänä ovat Rouhialan, Maantien Pesolan eli Huvilan, Vaahersalon, Rantakartanon, Putkisalon, **Kopsahovin**, Ilohovin ja **Pyyvilän** sekä Parkun kartanot rakennuksineen. Ne ovat vaikuttaneet pitäjän kulttuurimaiseman kehitykseen ja kartanoiden usein poikkeukselliset päärakennukset ovat merkittävä lisä alueen rakennuskulttuurissa.

- Kartanoiden päärakennuksilla on huomattavaa rakennushistoriallista merkitystä.
- Kartanoiden rakennusryhmillä on tärkeä asema maisemassa.

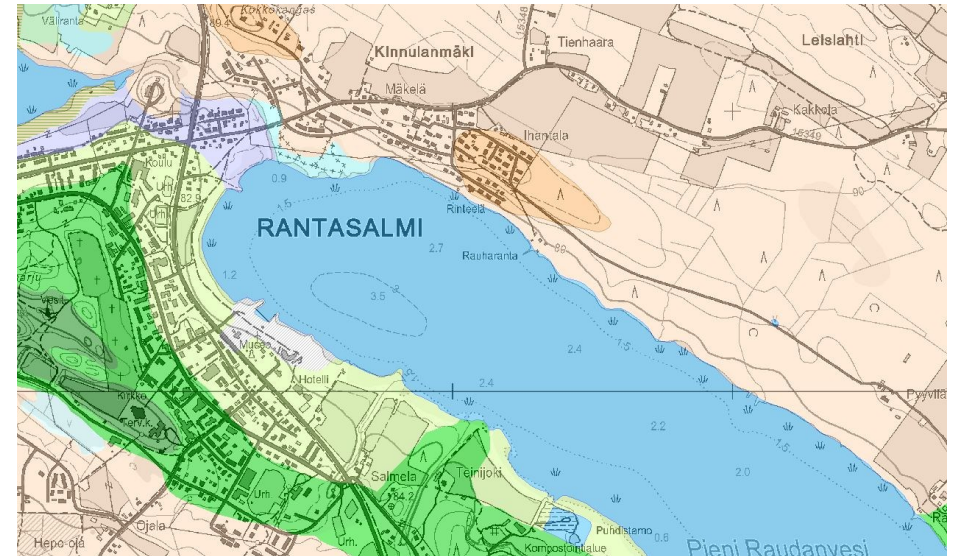
3 Pieni Raudanjärven maisemalliset peruspiirteet

3.1 Kirkonkylä järven rannalla

Suomi on jaettu kymmeneen eri maisemamaakuntaan, joista osa jakautuu edelleen seutuihin. Jako ilmentää kulttuurimaisemille ominaisia alueellisia piirteitä ja maisemien vaihtelevuutta. Ympäristöministeriön maisema-alue työryhmän mietintöön (66/1992) sisältyneen maisemamaakuntajaon mukaan Rantasalmen kirkonkylä sijaitsee Itäisen Järvi-Suomen (4) maisemamaakunnassa, sen Suur-Saimaan seudulla (4.2). Seutua kuvataan vesien hallitsemaksi alueeksi, jossa on sekä laajoja selkävesiä että sokkeloisia reittivesiä, joissa salmet kapenevat jokimaisiksi.

Vuonna 2014 valmistuneessa Etelä-Savon valtakunnallisesti ja maakunnallisesti merkittävien maisema-alueiden päivitysinventoinnissa täydennettiin mietinnössä esitettyä aluejakoa erityisellä eteläsavolaista maisemaa määrittelevällä maisematyyppiäolla. Siinä Rantasalmen kirkonkylän kulttuurimaisemat sisältyvät Viljava avara varaus -nimiseen Suur-Saimaan seudun alatyypiin, jota ”luonnehtivat Etelä-Savolle poikkeukselliset laajat ja tasaiset peltokuviot, viljelyalat. Osa viljelyalasta on saatu aikaan kuivattamalla vesistöjä. Vesistö on ollut asumisen sijoittumista ohjaava tekijä, mutta sen merkitys maisemassa ei ole hallitseva. Tasaisessa maisemassa syntyy hyvin pitkiä näkymiä, mitkä ovat Etelä-Savoon poikkeuksellisia. Seudulle on tyypillistä voimakas kartanokulttuuri.”

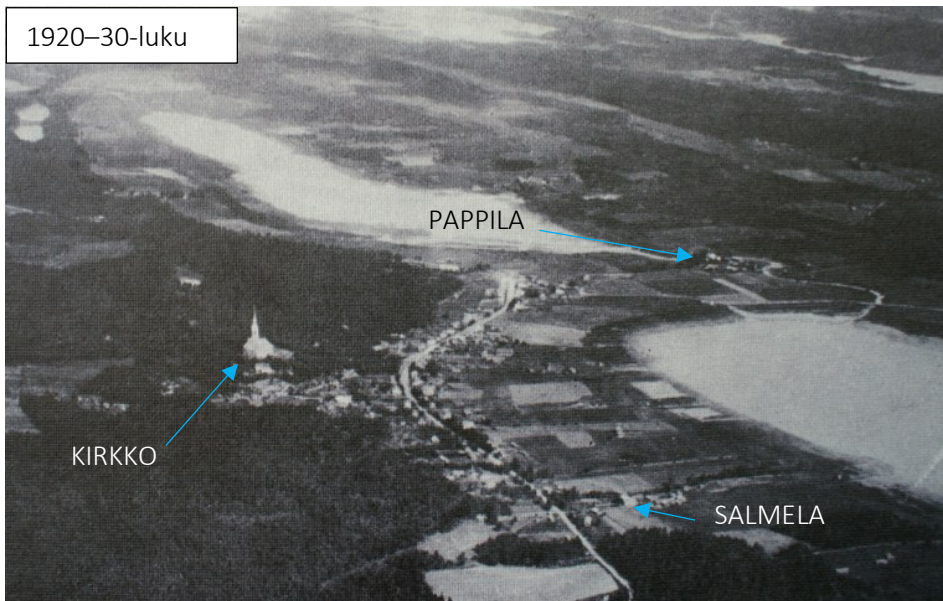
Rantasalmen kirkonkylä sijaitsee Vuoksen vesistöalueen keskiosissa, Haukiveden lännenpuoleisella mannerosalla. Kirkonkylän lähin vesistö on **Pieni Raudanvesi** ja Kosulanlampi, jotka molemmat ovat matalia, reheviä, voimakkaasti umpeen kasvavia vesialueita ja kuuluvat lintuvesien suojeluohjelmaan. Jätevedet ja hajakuormitus ovat lisänneet erityisesti Pienen Raudanveden luontaista rehevyyttä.



Kuva: Maaperä selvitysalueella. / Maaperä © GTK, maastokarttarasteri © MML 2025.

Maiseman perustekijät

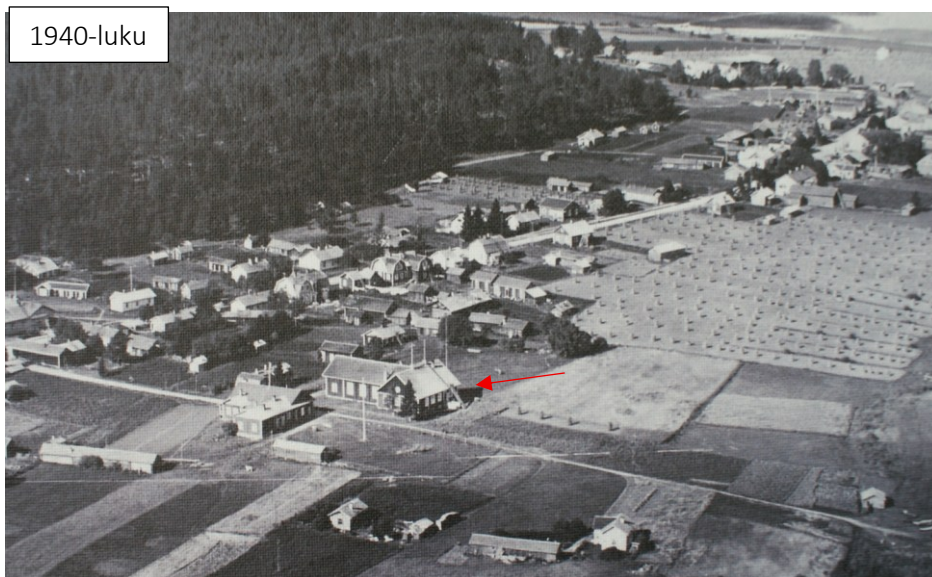
- Alueen maisemarakenteen pääsuuntaus on kaakosta luoteeseen. Tämä perustuu kiihlegneissä olevan kallioperän rakenteeseen ja viime jääkauden aikana syntyneen maaperän muotoihin, etenkin harjuihin ja moreeniselänteisiin.
- Raudanlahti eli Pieni ja Suuri Raudanvesi sekä Kosulanlampi ovat muodostuneet kallioperän siirroslinjalle eli alueelle, jossa on rakomyötäisen rapautumisen ja eroosiolle altistumisen myötä muodostunut vesistöjakso.
- Viime jääkauden sulamisvaiheessa muodostunut hiekkaharju on ydinalueiltaan soravaltainen.
- Viljelyyn sopivat hietamaat reunustavat harjua sen itä- ja pohjoispuolella. Karkea hieta muodostaa myös rakentamiselle edullisen alueen.
- Kosulanlammen ja Pienen Raudanveden välillä virtaavan vesiuoman eteläpuolinen hienojakoinen hietamaa oli ensin peltoa, sitten tonttimaata.
- Pappilanjoen itäpuolella maaperä muuttuu hiekkamoreeniksi, korkeimpien harjanteiden ollessa drumliineja.



Kuva: Rantasalmen kirkonkylä 1920- tai 30-luvulla. Asutus keskittyy vanhan maantien varteen. Ranta on maatalouden käytössä. Lahden pohjukassa on venevalkama.



VANHA MAANTIE, NYKYINEN KYLÄTIE



Kuva: Maatalousvaiheen kirkonkylää vuonna 1940. Etualalla poikkitie rantaan (nyk. Oravantie) ja Seurala. / Molemmat viistokuvat, Rantasalmen kunta.



Kuva: Kirkonkylää 1970-luvulla. Keskusta on alkanut laajentua kohti ohitustietä. / Postikortti 1970-luvun alusta.

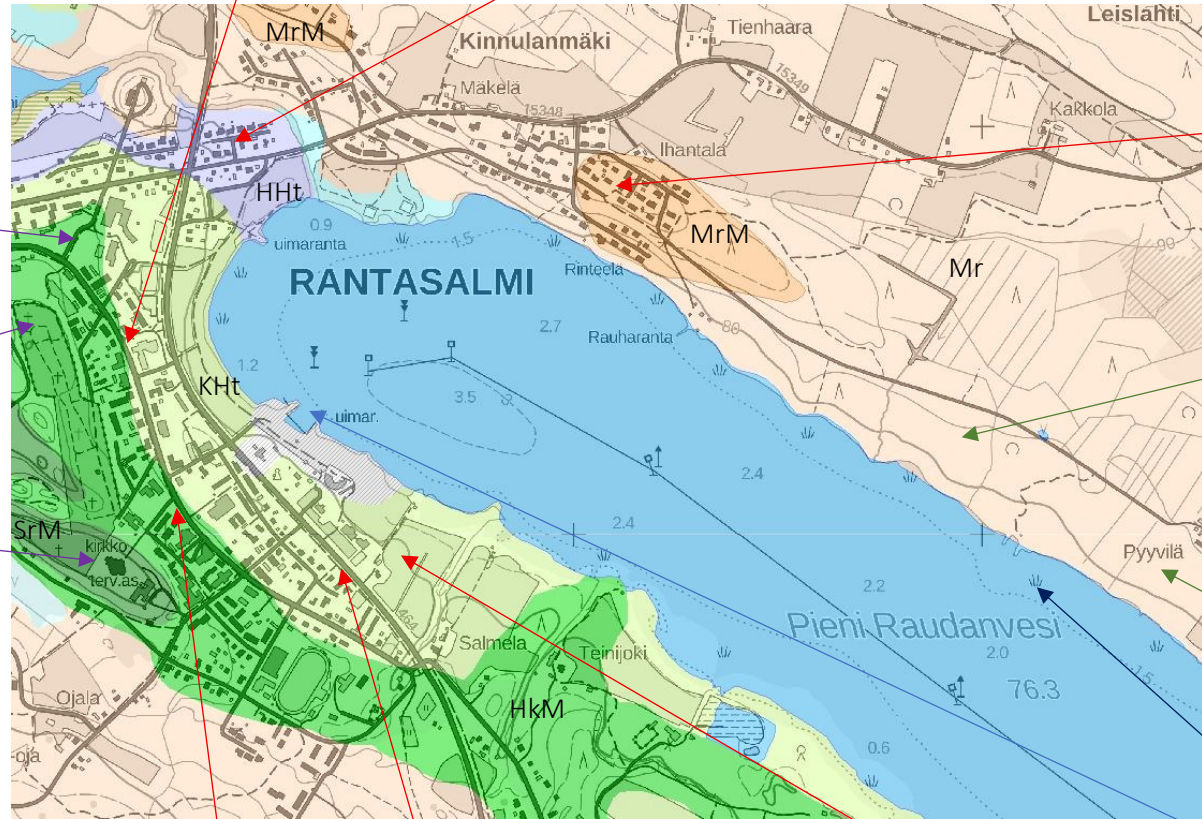
3.2 Maisemarakenne ja maankäyttö

Vanha **maantie** on kulkenut nykyisen taajaman läpi kaakon-luoteensuuntaista harjumuodostumaa seuraillen.

Pappilanjoen eteläpuolisille hietamaapohjaisille pelloille rakentui taajaman ensimmäinen **kaavalla** muodostettu omakotialue 1940-luvulta alkaen.

Maantien ja itään haarautuvan kylätien risteys on ollut harjun koilliskulmalla. Sinne, kirkon ja pappilan väliin, keskittyivät palvelut 1700-luvulla **pitäjänsisäntä** aikaa. Edelleenkin alueella on koulu, Rantasalmen yhtenäiskoulu.

Ensimmäinen **kirkko** rakennettiin hiekkavaltaiselle harjumuodostumalle, jonka soravaltaiset ydinalueet olivat rakentamaton aluetta, kunnes harjanteen laelta valittiin paikka tiilikirkolle 1890-luvulla, hieman myöhemmin kirkon kaakkoispuolelle valmistui kunnansairaala. Hautausmaa ulottuu vanhankirkon paikalta nykyiselle kirkolle.



Pappilanjoen itäpuolella nousee hiekkamoreenimuodostumalle. Taajaman puoleiset rinteet kaavoitettiin **asuntorakentamisen** käyttöön 1980-luvulla. Rungas havupuuvaltainen puusto on säilyttänyt rakennetun rantarinteiden maisemakuvaa metsäisenä.

Taajaman rannoilta itään ja kaakkoon avautuvassa kaukomaisemassa **metsän** siluetti on melko tasainen, sillä alueen selänteet ovat yhdensuuntaisia eivätkä kovin korkeita.

Rantasalmen kartanoihin lukeutuvan Pyyvilän pellot on metsitetty.

Pieni Raudanvesi on matala ja rehevä. **Järviuoko** ja ulpukka kiertävät rantoja lähes yhtenäisenä vyöhykkeenä.

Ensimmäinen venesatama perustettiin 1990-luvulla. Matkustajalaivaliikennettä palveli Mustalahden satama, joka sijaitsee reilut 3 km keskustasta koilliseen.

Kirkonkylän **kauppa ja asutus** keskittyivät harjun juurella kulkevan maantien vartein, kunnes ensimmäinen rakennuskaava ja viljelysmaiden halki linjatun **ohitustien** valmistuminen käynnistivät taajaman laajentumisen rannan suuntaan.

Alun perin kylän asutus - **talot ja torpat** -sijaitsivat viljelysten keskellä, hietamaaperäisellä rantakerrostumalla, harjun ja järven välissä. – Vanhimmista taloista on jäljellä Salmela. Vuosisatojen ajan maatalouden käytössä olleita ranta-alueita on nykyään taajaman suunnitelmallisen maankäytön piirissä, virkistyksen ja matkailun alueina.

Esityksen pohjakarttana käytetty maastokarttarasteria (© MML 2025) ja maanperätietoja (© GTK).

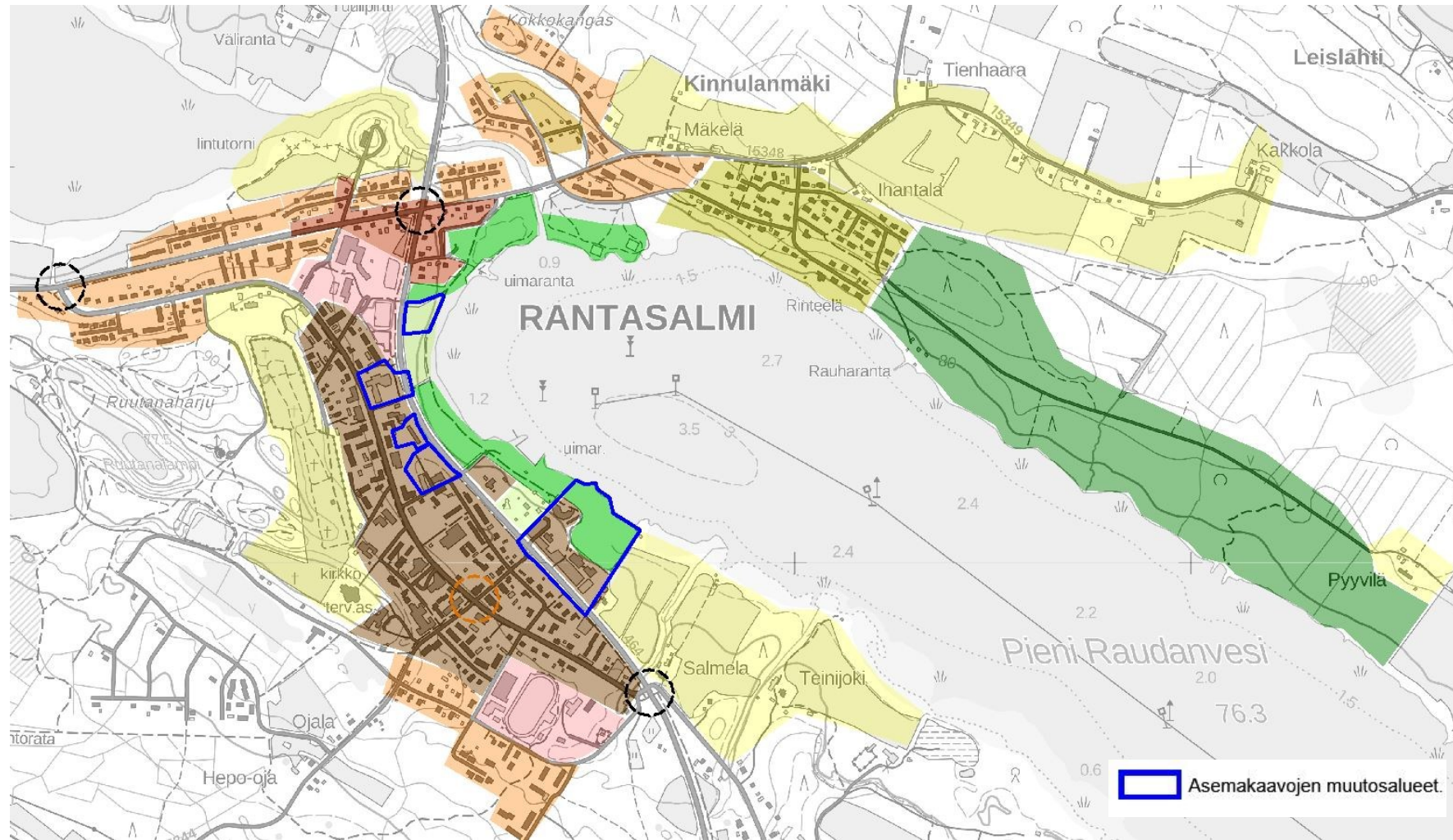
RANTOJEN KYTKEYTYMINEN KESKUSTAN PALVELUIHIIN



Ilmakuva © MML 2025

- Julkiset palvelut: Hallinto, Opetus, Kulttuuri
- Julkiset palvelut: Urheilu
- Yritystoiminta: Matkailu
- Yhteydet: kävelyreitit ranta-alueen ja palvelujen välillä
- Yhteydet: venesatama
- Yhteydet: venesatamasta pääkadulle
- Yhteydet: taajaman pääkatu
- Taajamamaisema: laaja yhtenäinen puisto ja maisemapelto, uimarannat, sauna, pelikentät
- Taajamamaisema: pelto, järvi taustalla
- Järvimaisema: rakentamaton ranta, metsä
- Järvimaisema: rakennettu ranta, metsäinen
- Kulttuuriympäristö: kulttuurihistorialliset kohteet ja miljööt

3.3 Taajamakuva



Taajaman aluetyypit

- Keskusta. Taajamakuva kerroksellinen ja katkonainen.
- Keskusta. Palvelukeskittymät: opetus ja urheilu.
- Asuinalue. Rakennuskanta pääosin 1940 - 1950-luvuilta.
- Asuinalueita. Rakennuskantaa enimmäkseen 1970 - 1990-luvuilta.
- Asuinalue. Metsäympäristö. Rakennuskanta pääosin 1980 - 1990-luvuilta.

- Vihervyöhyke. Puisto- ja virkistysalue. Venesatama. Uimarantoja. Mattopesupaikka. Pallokentät.
- Perinnekohde. Rannan vanhasta maankäytöstä muistuttava Maisemapelto ja Ulkomuseo (siirtorakennuksista).
- Kulttuurimaisema. Jatkuvuus. Vanhan maankäytön synnyttämät rakennetut ympäristöt ja maisemat.
- Rantametsä. Talousmetsää. Pyyvilän laavu.
- Keskeiset liittymät seututieltä ja yhdysteiltä kunnan ylläpitämälle Kylätielle.
- Keskeinen risteys taajaman sisällä.

3.4 Valokuvia Pienen Raudanjärven rantamilta



Kuva: Vierasvenesatama ja rantapuisto, taustalla näkyy yhtenäiskoulu ja sen edustalla maisemapelto.



Kuva: Koulun kohdalla Ohitustieltä avautuu näkymä maisemapellon yli Pienen Raudanveden pitkälle selälle. Maisemapellon vierestä kulkee kevyen liikenteen reitistöön kuuluva Ohitustien alikulku. – VAIHDETAAN KUVA!



Kuva: Kylätieltä kuvattu yhtenäiskoulu, jonka vanhin osa on 1950-luvulta.



– VAIHDETAAN KUVA!

Kuva: Ohitustien varrella sijaitsevaan Seuralaan liittyvä iso nurmipiha.



Kuva: Vanha poikkitie rannasta, Ohitustien yli, Kylätielle kulkee vanhojen kookkaiden kokoonnusrakennusten välistä.



Kuva: Satama-allas vierasveneille. Taustalla näkyy entinen Järviluonnon keskus ja museoalueeseen kuuluva hirsinen venetalas.



Kuva: Seuran pihan länsipuolitse kulkee Sammonkuja. Sen päässä näkyvä matala keltatiilinen rakennus on entinen poliisitalo (1978).



Kuva: Satama-altaassa on betonirunko ja puuverhous. Loppuvuodesta 2025 Saimaan vedenkorkeus oli noin 50 cm ajankohdan pitkäaikaisen keskitason alapuolella.



Kuva: Venesatamaan antavat ilmettä siluutiltaan pyöreät puut, kuten Terijoensalava, matalakasvuinen mänty ja leikkaamalla muotoillut monilatvaiset koivut.



Kuva: Rantapuistoissa kulkee kevyen liikenteen verkosto, joka kytkee taajaman asuinalueita ja palvelukeskustaa toisiinsa.



Kuva: Pienen Raudanveden pohjukassa on uimaranta ja sauna sekä vanhaa omakotiasutusta Kulmatiellä ja Rantatiellä.



Kuva: Kulmatien pientalot valmistuivat 1948–50 kirkonkylän ensimmäisessä rakennuskaavassa osoitetulle korttelialueelle. Asutus on järvinäkymien äärellä.



Kuva: Uimarannan sauna.



Kuva: Pienen Raudanveden rannat ovat hyvin vehreät. Yksi järvimaisemaan esille työntyvistä rakennuksista on entinen Järviluonnon keskus.



Kuva: Kevyenliikenteenväylän viereinen koivikko on asemakaavassa pientalokorttelia. Kuva otettu Kulmatieltä itään.



Kuva: Uimaranta on perustettu vanhan venevalkaman kohdalle. Kirkontorni nousee esille taajamamaisemassa.

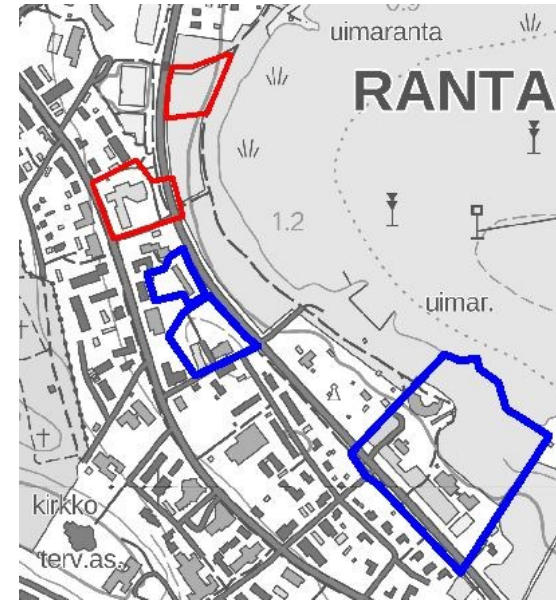
4 Rantamaiseman luonne osa-alueittain

4.1 Arvokas avoin rantamaisema

Rantasalmen kirkonkylätaajama sijaitsee järven rannalla, mutta se ei ole tyypiltään järvenrantataajama vaan vanhaan maantiehen tukeutuen laajentunut tienvarsitaajama. Yhtäällä harju ja toisaalla järvi viljelyksessä olevine rantapeltoineen rajoittivat rakentamista ja ohjasivat kirkonkylän aluerakennetta nauhamaiseksi.

Ensimmäisen asemakaavan voimaantulo 1945 ja seuraavalla vuosikymmenellä rakennettu ohitustie sekä maakaupat mahdollistivat pikkuhiljaa taajaman laajentumisen rannan suuntaan. Ensimmäinen rakennuskohde ohitustien itäpuolella oli museoalue, jonka kunta päätti perustaa omistamansa taimitarhan paikalle Kontisen myllyn viereen. Museo avattiin 1963. Vuotta myöhemmin valmistui uusi kunnantalo vanhan ja uuden maantien väliin, järvimaiseman äärelle. Kävelytieyhteys museolta vanhan venevalkaman suuntaan lahden pohjukkaan perustettiin 1970-luvun loppupuolella.

- Ennen pitkä yhtenäinen avara rantapeltomaisema, nyt puistoa tai maisemapeltoa noin 1,4 km, aina Rauanvedentien rantapuistosta etelään yritystoiminnan alueelle.
- Saimaalla harvinaisen laaja järviympäristöön rajautuva kirkonkylän puisto- ja virkistysalue.
- Poikkikatujen ja rakentamattoman ranta-alueen ansiosta järvi tulee havaituksi myös kirkonkylän keskusraitilta.
- Rantasalmen luonne Saimaan rantapitäjänä tulee esille hallintorakennuksen edustalle perustetun maisemapellon ja rantapuiston välityksellä.
- Maisemapelto on puistotyyppinä oivallinen valinta entiselle vanhalle maatalousalueelle, jossa se puistoiksi istutettujen alueiden rinnalla kertoo paikan historiasta.



Kuva: Rantapuiston takana pilkottaa kunnantalo. Kuvauspaikkana venesatama.

4.1.1 Kunnantalo

Rantasalmen vanha kunnantalo sijaitsi ylempänä mäellä, maantien ja pappilasta tulevan kylätien risteyksessä. Puurakennus on purettu. Nykyinen kunnantalo rakennettiin alemmaksi peltomaalle, lisärakennus ulottui pohjoispuolella olleelle tonttimaalle. Kuten koko raittikylän niin myös kunnantalon pääovi tuli maantien puolelle, vaikka rakennuspaikka oli valittu uuden ohitustien varrelta. Autopaikat sijoitettiin talon etupihalle raitin varteen. Uuden puolen edustavin julkisivu avautuu ohitustien suuntaan, mutta pääovi on poikkikadun puoleisella sisäpihalla, huoltoasemaa vastapäätä. Uusia Paikoitusalueita tuli sekä etu- että takapihalle.

Rakennustunnus 1028574829

Tyyppi Virastotalo: kunnantalo ja -kirjasto.

Pinta-ala 3985 brm²; kerrosluku 3

Suunnittelija Arkkitehdit Kosti Torppa ja Juhani Nylund, Maaseudun keskusrakennustoimisto, 1963. Laajennuksen (kirjasto mm.) suunnitteli rakennusarkkitehti Hannu Kylliäinen, Suunnittelutoimisto rakennusmiljöö Oy.

Ajoitus 1963–64, laajennus 1990–92.

Käyttö 2025 Kunnanvirasto ja -kirjasto.

Runko Betoni, tiili; paikalla rakennettu (1964); betoni (1992).

Julkisivut Poltettu tiili puhtaaksimuurattuna, karkearappaus (1964); tiili, sileärappaus, julkisivulasi (1992).

Katto Loiva harjakatto, pelti (1964); monimuotoinen (harja- ja aumakatto), kupuikkunat, pelti (1992).



Kuva: Vanha puoli.



Kuva: Uusi puoli.

Lisätietoja ESKU-tietokannassa: Rantasalmen kunnantalo kohde.

Dokumenttiarvot Rantasalmen kunnan virastotalossa on edustettuna 1960-luvun ja 1990-luvun alun kunnantalorakentaminen. Kunnan tehtävien lisääntyminen vaikutti virastotalojen arkkitehtuuriin: kun 1960-luvulla tavoitteena oli saada toimiva toimistotyöympäristö ja kunnan tehtävät saman katon alle, niin 1980-luvun taloudellisena nousukautena alkoi kunnantaloissa olla työtilojen lisäksi edustuksellisuutta, avaria tiloja, ravintola tai kahvila. Rantasalmella vuonna 1964 valmistunut vanha puoli on vielä siirtymäkauden arkkitehtuuria. Siinä on jo nauhaikkunat ja sisäänvedetty pääsisäänkäynti, mutta materiaalipinnoissa edellisen vuosikymmenen henkeä (tiili ja rappaus). Puhdaspiirteisemmin 60-luvun rationaalista arkkitehtuuria edustivat Etelä-Savossa Mäntyharjun ja Heinäveden kunnantalot. Rantasalmen kunnantalo on käytännöllinen kunnan toimintojen keskus, johon oli sijoitettu keskushallinnon toimisto- ja kokoustilojen lisäksi valtuustosali. Lisärakentamisen yhteydessä pohjoispääty jäi laajennuksen sisään ja siihen liittynyt matala vinkkeli purettiin. Uusi puoli rakennettiin 1990-luvun alun lamavuosina. Tyyllisesti se on jatkumoa 1980-luvun nousukauden virastotaloarkkitehtuurille, mutta ilman monumentaalisuuden tavoittelua.

Miljööarvot Kunnantalo-kirjasto -rakennus ei muodosta erityistä taajaman keskipistettä tai maamerkkiä, se asema on harjulla sijaitsevalla kirkolla. Kunnan virastotalolle on tuonut uutta arvokkuutta sen edustalle perustettu rantapuisto ja maisemapelto, jotka ovat säilyttäneet laajan näkymän järvelle hallintorakennuksen edustalla. Kunnantalon uudempi puoli asettuu hetkellisesti pitkän tienäkymän maisemapisteeksi kaakosta päin lähestyttäessä.



Kuva: Kunnantalo-kirjasto -rakennus kuvattuna Kylätieltä. Etualalla uudempi osa ja taaempana näkyy vanhaa puolta.

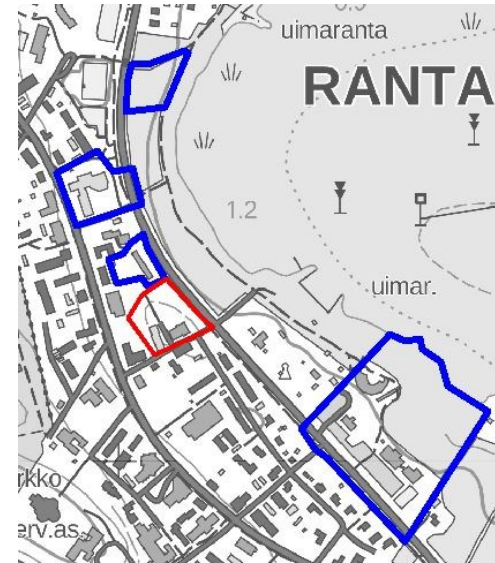
4.2 Yhteys Saimaalle

Kirkonkylän sijainti matalan lahden perällä ei ole ollut otollinen laivaliikenteelle, mutta muinoin Raudanlahti oli tarjonnut suojaisan veneväylän oikaista Haukivedeltä Haapaselälle ja edelleen Joroisselälle. Tämä vanha Rantasalmen reitti – Kupialan ja Lankilan salmet, Kosulanlampi ja Pappilanjoki ja Raudanlahti eli Pieni ja iso Raudanvesi – mainitaan Savonlinnasta Joroisiin ja Leppävirralle vievänä veneväylänä 1777 sotilaskartassa. Reittiä hyödynnettiin myös talvitienä. Matkustajalaivojen liikennöidessä lähin kirkonkylää palvellut laivalaituri sijaitsi Mustalahdessa. Säännöllistä matkustajaliikennöintiä Savonlinnan ja Kuopion välillä oli 1870-luvulta lähtien. Nykyäänkin Mustalahti on venesatamana, jonne johtaa 2,1 m syvä väylä Savonlinna–Varkaus-laivaväylältä.

Rantasalmen kirkonkylän vierasvenesatama on varsin nuori. Sataman perustaminen tuli ajankohtaiseksi sen jälkeen, kun Raudanveden ja Haukiveden välille avattiin Ketveleen kanava vuonna 1997. Väylän syvyys satamassa on vain 1,3 m. Venesataman rakentaminen mahdollistettiin 1996 hyväksytyllä rakennuskaavalla ja rakennuskaavan muutoksella. Tällä vuosituhannella on Kosulanlammen ja Kupialansalmen kapeikkoja kunnostettu vesiretkelyyn käyttöön.



Kuva: Reitti venesatamasta Oravantietä Kylätielle keskusta.



- Vierasesatama liittyy taajaman historiassa aikaan 1970–90-luvuilla, jolloin maatalous väistyi etämmälle keskustasta ja Pienen Raudanveden rantoja vapautui kirkonkylätaajaman vetovoimaa lisäävien virkistys-, kulttuuri- ja matkailupalvelujen rakentamiseen.
- Venereitin satama perustettiin paikkaan, jossa oli ollut pieni valkama ja sinne maantieltä johtanut kärrytie ainakin jo 1800-luvulla.
- Toisiaan vastapäätä sijaitsevat seurantalorakennukset muodostavat tiiviin katutilan ja porttikohdan venesatamasta keskustaan vievän Oravantien alkupäähän.
- Poikkeuksellisen lähekkäin sijaitsevista seurantaloista punaisen perusti työväenyhdistys ja keltaisen nuorisoseura. Talojen sijainti ja alkuperäistä käyttöä ilmentävä ulkoasu ovat piirteitä, joista syntyy taajamakuullista omaleimaisuutta.
- Seurala on ollut pitkään käyttämätön ja korjaamatta. Kulttuurihistoriallisesti arvokas rakennus on edelleen potentiaalinen kehittämiskohde ja nykyinen tilanne kuvaa resurssien alikäyttöä.
- Seuralan läheisyydessä on hajanaista, matalaa, oman aikansa vaatimatonta arkirakentamista, josta kirkonkylätaajamaan ei synny omaleimaisuutta eikä miellyttäviä katu- tai pihatiloja.

4.2.1 Seurala

Rantasalmen nuorisoseura perustettiin 1897 kirkonkylään. Nuorisoseuran, nähtävästi talkoilla, rakennuttama hirsirunkoinen seurantalo valmistui 1904 peltomaiseman keskelle; rakennuksesta ei ole löytynyt valokuvaa. Seuraavassa vaiheessa rakennus laajennettiin seurojentaloksi Rantasalmen nuorisoseuran, maamiesseuran, suojelukunnan ja urheiluseuran yhteishankkeena 1928–1931. Käytetyistä lähteistä ei selviä varmasti vanhan hirsirungon kohtalo, mutta sokkelin ja ikkunoiden perusteella Oravantien suuntainen osa on vanhaa rakennusta. Rantasalmen tuomiokunnan käräjäkäytiin niitä varten Seuralaan varatuissa tiloissa. Seurojentalo siirtyi välillä suojeluskunnan ja manttaalikunnan omistukseen, mutta toimi jälleen sotien jälkeen yhteisenä kannatusyhdistyksen ylläpitämänä seurojentalona. Vuonna 1979 Seurala siirtyi Rantasalmen kunnalle, ja oli viimeksi käytössä nuorisotilana.

Rakennustunnus 102857501W

Tyyppi Kokoontumisrakennus: nuorisoseurantalo
Pinta-ala 460 brm², kerrosluku 2
Suunnittelija Ei tietoa; laajennuksen suunnitteli arkkitehti Väinö Toivio 1928
Ajoitus 1904, laajennus tehty 1928, täysin valmis 1931
Käyttö 2025 Tyhjillään
Runko Puu: hirsi; paikalla rakennettu
Julkisivut Kuitusementtilevy eli Minerit-levy
Katto Harjakatto; rivipelti.

Dokumenttiarvot Seurantaloilla on pitkä historia avoimen kansalaistoiminnan ja yhteistoiminnan tiloina. Rantasalmen Seurala on maakunnan vanhimpia nuorisoseurantaloja, tosin siihen tehtiin kokonaisvaltainen uudistus ja laajennus 1920-luvun lopulla. Arkkitehti Toivion kädenjälki näkyy edelleen talon klassistisissa piirteissä, kuten isoissa lunetti- ja pyöreikkunoissa, ikkunoiden tasakokoisissa ruuduissa sekä kookkaissa jyrkissä harjakatoissa, myös alun perin taloon kuuluneen pitkän avoverannan paikan pystyy hahmottamaan.

Miljöörarvot Seurala on rakennettu aikoinaan maisemallisesti hienolle paikalle, tiiviin asutuksen ja pellon rajalle, järvimaiseman äärelle. Maantien rakentaminen taajaman ja rannan väliin teki ympäristöstä rauhattoman, mutta samalla Seuralan paikka taajamassa muuttui keskeisemmäksi ja kookas rakennus nousi näkyväksi taajamakuvaan muodostavaksi tekijäksi.



Kuva: Pohjoisseinän pitkän avoverannan keskikohta on verhoiltu sisätalaksi, ehkä 1960-luvulla, samalla on uudistettu sisäänkäynnit portaineen ja katoksineen. Ensimmäisen vaiheen hirsirunkoa lienee säilynyt kuvassa etualalla näkyvässä osassa, joka on perustettu lohkokiville (verhoiltu betonikuorella).



Kuva: Hirsitalon julkisivujen verhousemateriaali on vaihtunut 1900-luvun jälkipuolen korjauksissa, samassa yhteydessä poistettiin ikkunoista vuorilaudat. Pitkän avoverannan paikalla on ulonne ja erilliset portaikolliset sisäänkäynnit. Osa ikkunoista on vaihdettu entisellä karmijaolla, mutta valevälipuitteilla. Vinkkeliosan päätyjen pyöreikkunat on korvattu vaakaikkunoilla.



Kuva: Oravantien vastakkaisella puolella sijaitseva työväentalo on siirtynyt yksityiskäyttöön. Vanhojen seurantalojen lähellä on 1970-luvun matalia tiiliverhoiltuja toimistorakennuksia.

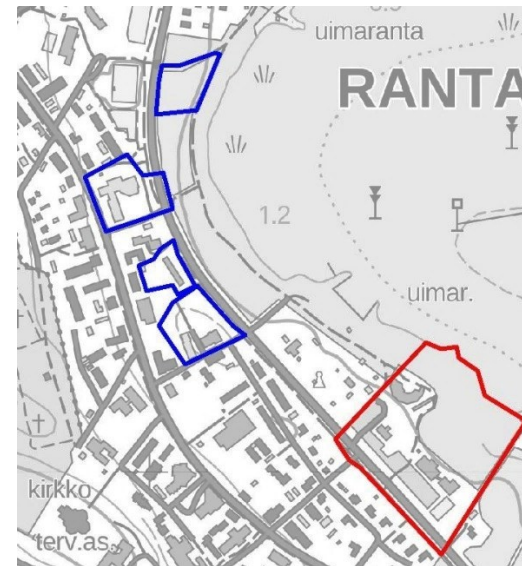
Lisätietoja ESKU-tietokannassa: Seurala-kohde.

4.3 Kulttuuri- ja luontomatkailu

Rakentamaton ranta, järvimaisema ja -luonto on nähty Rantasalmella resurssina, jonka varaan rakentaa kirkonkylän imagoa virkistys- ja matkailupalveluihin.

Maatalouden synnyttämä avara rantamaisema säilyi muuttumattomana aina 1950-luvulle, jolloin valmistui pikatie (Ohitustie). Tonttimaiksi vanhaa peltoa alkoi siirtymään 1960–70-luvuilla. Sittemmin kaikki talouskeskukset kappalaispappilan paikalle siirtynyt Salmelaa lukuun ottamatta ovat hävinneet. Peltojen ja talojen tilalla on pientaloasutusta ja puistoalueita sekä matkailutoimintaa palvelevia rakennuksia ja alueita, kuten kotiseutumuseo (1963) ja venesatama (1997) sekä 1970- ja 80-luvuilla rakennettuja yritystiloja, kuten ravintola-hotelli, pizzeria ja pelikenttiä sekä paikoitusalueita. Lisäksi on tyhjilleen jääneinä Linnansaaren luontokeskus Oskari 1990-luvulta (viimeksi mm. Kylätalo Wirtaamo) ja liikerakennus 1980-luvun alusta. Yhtenäistä peltomaisemaa on jäljellä etelämpänä Salmelan ympäristössä.

Metsähallitus sulki Rantasalmella vuodesta 1994 toimineen Linnansaaren luontokeskus Oskarin keväällä 2015. Järviluonnon keskuksen (nimi vuoteen 2004) rakentamista Rantasalmella olivat puoltaneet mm. Linnansaaren kansallispuiston läheisyys, jo vahvasti käynnissä oleva leirikoulutoiminta ja olemassa oleva geologinen näyttely ja Porosalmella sijaitseva luontopolku. Keskuksen suunnitelmat laati Arkkitehtitoimisto Laatio Oy Oulusta.



- Puisto- ja lähivirkistysaluerakentamisella on säilytetty entistä viljeltyä rantavyöhykettä maisemaltaan avoimena.
- Rannalle on tullut käyttöarvoa taajamatoimintojen alueena, etenkin lähivirkistysalueena, ja samalla Rantasalmen keskustaajamalle on saanut vahvemmin rantataajaman luonnetta.
- Laajat avoimet nurmipintaiset alueet löytyvät myös liike- ja toimistorakentamiseen kaavoitetuista kortteleista.
- Ranta-alueen vanhinta kulttuuripalvelua edustaa paikallismuseo, joka on pääosin toteutettu 1960-luvun alkupuolella kunnan eri kyliltä siirretyistä vanhoista hirsirakennuksista.
- Museoalueen viereen perustetut yritystoiminnan rakennukset on tehty höylähirrestä 1980-luvulla. Materiaali oli perinteinen, muoto ja mittasuhteet nykyaikaiset.
- Uudenlaista yllättävää ja näyttävää arkkitehtuuria edusti alueelle 1990-luvun alkupuolella rakennettu näyttely- ja toimistorakennus (Järviluonnon keskus). Mielenkiintoinen rakennus asettuu hyvin järvimaisemaan, mutta kontrasti viereiseen rakennuskantaa on suuri.



Kuva: Taajaman osayleiskaavassa matkailupalvelujen alueeksi ja asemakaavassa liikke- ja toimistorakennusten korttelialueeksi kaavoitetusta alueesta suurin osa on nurmipintaista puistopihaa lehtipuuryhmillä.



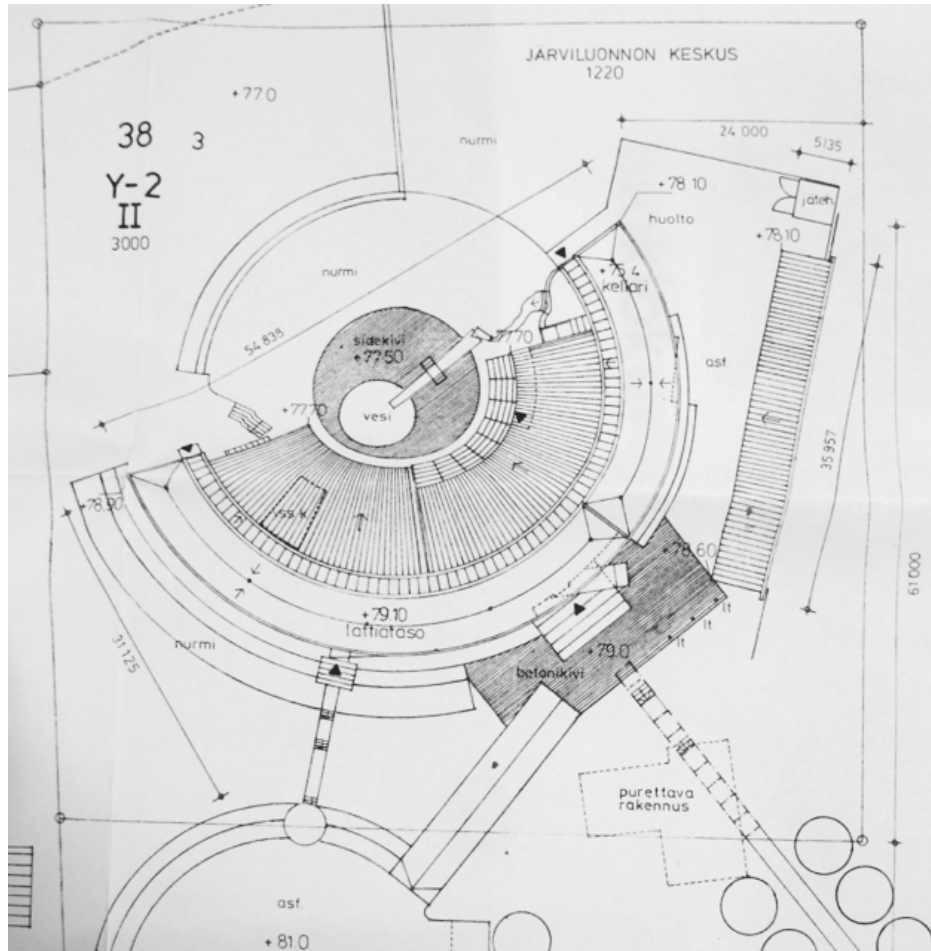
Kuva: Korttelin toisessa, tyhjilleen jääneessä, hirsirakennuksessa on ollut yritystoiminnan tiloja ja Rantasalmen matkailuinfon palvelupiste sekä WC:et.



Kuva: Edellä mainitussa rantakorttelissa sijaitseva majoitus- ja ravitsemusliike. /Motelli Rinssi Eversti. Kuvattu 1980-81. ELKA.



Kuva: Yleisten rakennusten korttelialueelle rakennettu koulutuksen ja näyttelytoiminnan yhdistänyt keskus on jäänyt tyhjilleen. Rantapuistossa on frisbeegolf-rata, väyliä on myös keskuksen vieressä.



Kuva: Järviluonnon keskuksen asemapiirustus. Arkkitehti Pekka Laatio, arkkitehtitoimisto Laatio Oy, 14.8.1992. Rakennusvalvonnan arkisto.



Kuva: Rantaan kaavoitettujen yritystoimintojen väliin jää Rantasalmen museo, jonka avajaisia vietettiin kesäkuussa 1963. Museon rakennukset on siirretty paikalle eri puolilta Rantasalmea. Tasaista, nurmikkoista tonttia rajaa kaakossa korkea kuusirivi, pikatien ja rannan suunnalla koivurivit.

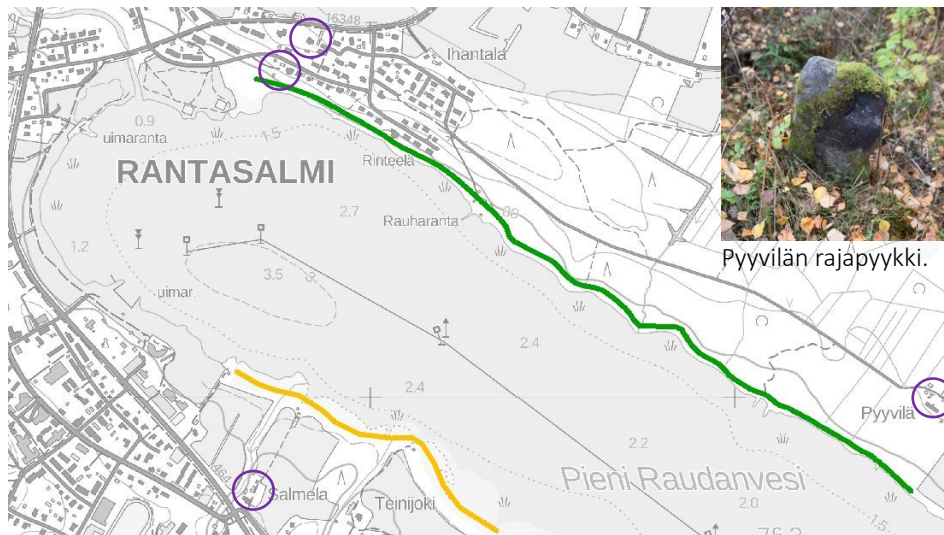


Kuva: Museon viereen on osoitettu huoltoasemarakennusten korttelialue. Kebab-pizzeriana toimiva höylähirsirakennus on valmistunut 1980-luvulla.

4.4 Rantametsät ja -pellot

Pienen Raudanveden rannat Rantasalmen kirkonkylätaajaman puolella lahtea ovat olleet yhtenäistä peltomaisemaa. 1770-luvulla laaditusta kartasta selviää, että suoalueilta tulevan virtavesiuoman pohjoispuolella oli ensin Spannila, sitten Sallila, Kutvela, Kangaspelto, Kutvonen ja Jutila. Eteläpuolella oli kappalaisen puustelli (nykyään Salmela). Maatalousvaihetta kesti 1900-luvun jälkipuolelle saakka. Nykyään rantaan ulottuvia peltomaita löytyy Salmelan mailta sekä etäämpää Rantakartanosta.

Toisella puolen lahtea rannat Asikkalantien itäpuolella ovat olleet metsämaata aina Pyyvilän kartanoon saakka; vanhoja peltoja oli etämpänä rannasta teiden varsilla. Pyyvilän vanhaa asuinpaikkaa ympäröi yhtenäinen peltoaukea aina 2000-luvun vaihteen tietämiin, jolloin pellot istutettiin metsälle.



Kuva: Karttaan merkitty oranssilla nykyiset rantapellot ja vihreällä metsäinen rantavyöhyke ml. Kinnulanmäen eteläpuolisen asuinalueen vihreä ranta. Lisäksi karttaan on merkitty edellisiin rantatyypeihin liittyvät inventoidut kohteet. / Maastokarttarasteri © MML 2025.



Kuva: Pyyvilän kartanoon johtava tie, josta rantaan on noin 200 metriä. Ennen järvelle näkynyt päarakennus jää nykyään nuoren istutusmetsikön sisään.



Kuva: Pyyvilän lähelle rantaan on perustettu laavu. Kuvassa toinen jo 1960-luvun ilmakuvissa näkyvä polku rantaan.



Kuva: Kopsahovin talo sijaitsee Asikkalantien varrella. Talon ja rannan välissä on metsäinen rinne ja pientaloasutusta. Kohde on merkittävä pienmiljö.



Kuva: Salmelassa talouskeskus on maantien tuntumassa, pikatie rakennettiin aikoinaan vanhan maantien ja Salmelan talouskeskuksen välille. Pellot ulottuvat rantaan, jossa on lehtipuita ja ruovikkoa.

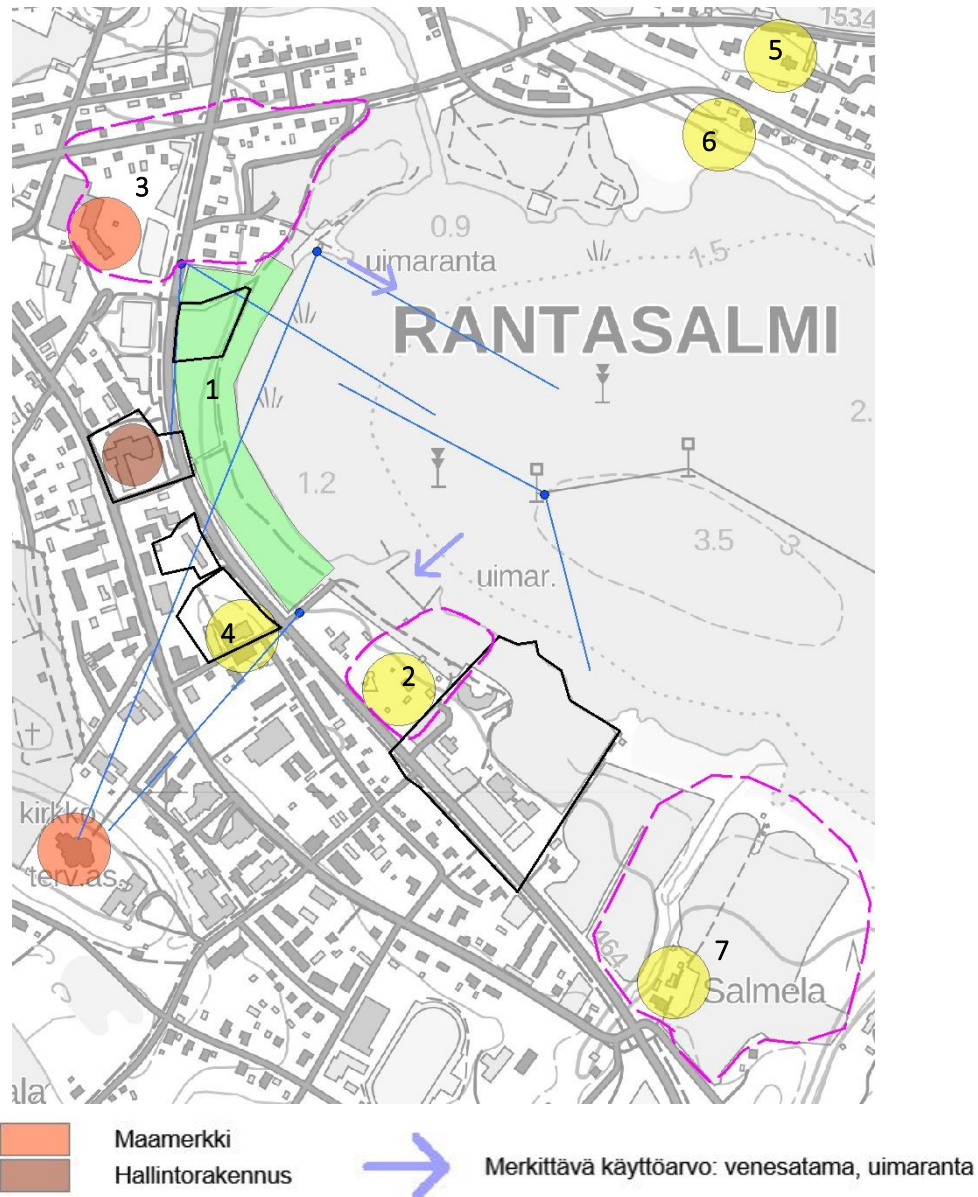


Kuva: Leppälahden huvilatyylinen puutalo 1900-luvun alkuvuosilta on nykyään osa 1980-luvun pientaloaluetta, mutta lähellä rantaa sijaitseva koristeellinen rakennus on säilyttänyt maisemallista herkkyyttään.



Kuva: Pyyvilän kartanotyylinen talouskeskus on metsän keskellä.

5 Arviointi



Muutoksille herkät alueet ja rakennetut ympäristöt

1) Yhtenäinen avoin ranta-alue: maisemapelto ja rantapuisto venesatamasta koululle

- Kunnantalo ja rantapuisto -yhteys
- Taajamasta avautuvat näkymät järvelle
- Ohitustieltä avautuvat näkymät järvimaisemaan

2) Museoalue

- Museopiha ja rantapuisto -yhteys

3) 1940-luvun pientaloalue ja 50-luvun koulu

- Korttelirakenne ja tonttikoot, rakennustyyppit

4) Oravantie eli yhteys venesatamasta Kylätielle

- Seuralan ja Työväentalon muodostama kokonaisuus

5) Kopsahovin pihapiiri

6) Leppälahden pihapiiri

7) Salmelan pihapiiri ja rantapellot

8) Pyyvilän pihapiiri (kartan ulkopuolella)

Kestää muutosta

Yritystoiminnan korttelit museon molemmin puolin

- Muutoksissa arvioitava vaikutukset rantamaisemaan ja rantaviivan luonnonmukaisuuteen sekä museomiljööseen.

Seuralan tontti

- Tiilirakennusten ja pihapiirien osalta

Muutoksilla ei saa rajoittaa vanhan seurantalokokoontumiskäyttöä tai muita kohteen luonteeseen sopivia käyttötarkoituksia eikä rakennuksen taajamakuullista asemaa.

Poliisiaseman kortteli

6 Lähteet

Arkisto

Rantasalmen kunnan arkisto, Rantasalmi
Rakennusluvut ja –piirustukset
Asema- ja yleiskaavat
Kotiseutuarkiston valokuvat

Kansallisarkisto, Helsinki
Pitäjänpkartta 1:20 000, lehti 688/356, julkaistu 1940
Pitäjänpkartta, lehti 3233 09, 1847
Uudistushakemisto, Rantasalmi, Rantasalo
Uudistuskartat, Rantasalmi

Maanmittauslaitoksen arkistokeskus, Jyväskylä
Peruskartta 1:20 000, lehdet 3233 09 ja 12, julkaistu 1973

www-sivut

Etelä-Savon kulttuuriperintötietokanta. ESKU. Etelä-Savon maakuntaliitto.
< <https://www.esku.fi/asp/default.aspx> >
(viitattu 15.12.2025)

Historialliset ilmakuvat. Maanmittaushallitus. Paikkatietoikkuna.
Ilmakuva
<<https://kartta.paikkatietoikkuna.fi/>>

Luontoon.fi. Uutisarkisto. 13.5.2015: Linnansaaren luontokeskus Oskari sulkee
ovenssa - Metsähallituksen vahva panostus Saimaan luontomatkailuun jatkuu.
[http://www.luontoon.fi/uutisarkisto/-
/asset_publisher/6OPbu9FTyaPz/content/linnansaaren-luontokeskus-oskari-
sulkee-ovenssa-metsahallituksen-vahva-panostus-saimaan-luontomatkailuun-
jatkuu?redirect=%2Flinnansaarenluontokeskus](http://www.luontoon.fi/uutisarkisto/-/asset_publisher/6OPbu9FTyaPz/content/linnansaaren-luontokeskus-oskari-sulkee-ovenssa-metsahallituksen-vahva-panostus-saimaan-luontomatkailuun-jatkuu?redirect=%2Flinnansaarenluontokeskus)

Museovirasto, RKY-sivusto

<http://www.rky.fi> (viitattu 5.11.2025)

Museoviraston muinaisjäännösrekisteri
<http://kulttuuriymparisto.nba.fi> (viitattu 5.11.2025)
Vanhat painetut kartat. Maanmittauslaitos. Peruskartta, lehti 3141 06,
painettu 1970 ja 1987.
< <http://vanhatpainetutkartat.maanmittauslaitos.fi/>>

Kirjat ja raportit

Etelä-Savon maakuntakaava. Kohdeluettelo. Etelä-Savon maakuntaliiton
julkaisu 97:2009.

Etelä-Savon rakennusperintö. Etelä-Savon kulttuurihistoriallisesti merkittävät
kohteet. Etelä-Savon seutukaavaliiton julkaisuja 114:1984.

Jauhiainen, Mira & Jauhiainen, Johannes 1992. Eräänä päivänä: tuokiokuvia
Rantasalmelta.

Kotilainen, Otto 1954. Rantasalmen Osuusmeijeri 1904-1954.

Kuninkaan tiekartasto Suomesta 1790. Toim. Erkki-Sakari Harju ja Jussi T.
Lappalainen. SKS 2010.

Maisemanhoito, Maisematyöryhmän mietintö (I) 66/1992. Ympäristöministeriö
1993.

Pappilan lapset kertovat Rantasalmen muistojaan vuosilta 1863–1917. Helsinki
1929.

Pelkonen, Antero 1902. Entisajan muistoja Rantasalmen pitäjän historiasta.

Rantasalmen seurojentalon vaiheita vuosina 1904–2012. Rantasalmen
kotiseutuyhdistys ry 2012.

Soininen, Arvo M. 1954. Rantasalmen historia.